

# HỢP ĐỒNG TƯƠNG LAI VN30 – BIẾN ĐỘNG KHÓ LƯỜNG KHI VN30 CHẠM 840 ĐIỂM

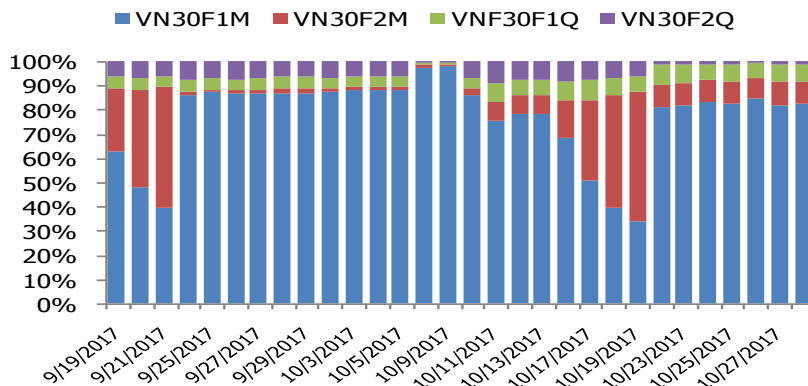
## BIỂU ĐỒ VN30 TRONG NGÀY



## THÔNG TIN MÃ HỢP ĐỒNG TƯƠNG LAI

MÃ	Ngày đáo hạn	Số ngày	Đóng cửa	+/- FV
VN30F1711	16/11/2017	17	836.2	2.21
VN30F1712	21/12/2017	52	838.1	2.14
VN30F1803	15/03/2018	136	839.1	5.55
VN30F1806	21/06/2018	234	839.1	10.72

## TỶ TRỌNG VỊ THỂ MỞ GIỮA CÁC KỶ HẠN



## DIỄN BIẾN THỊ TRƯỜNG

- Trong bản tin trước chúng tôi đã nhận thấy vùng giá 840 của VN30 là một vùng kháng cự quan trọng. Thực tế chỉ số VN30 sau khi vượt ngưỡng điểm trên vào phiên sáng và đầu phiên chiều đã lao dốc mạnh và có lúc chạm ngưỡng 835.8, hy vọng những nhà đầu tư theo dõi bản tin của chúng tôi chiến lược short trong phiên đã có thể tận dụng cơ hội short này của thị trường.
- Điểm đáng chú ý của ngày hôm nay là việc mức chênh giữa kỳ hạn gần nhất VN30F1711 và chỉ số VN30 đã bị thu hẹp lại đáng kể trong phiên ATC. Chúng tôi theo dõi và thấy mức chênh lệch giữa VN30 và chỉ số tương lai gần nhất duy trì ổn định trong suốt phiên nhưng đến phiên ATC thì số lượng vào lệnh mua ở VN30F1711 vượt trội dẫn đến mức chênh lệnh giữa 2 chỉ số chỉ còn là hơn 1 điểm so với mức 3.91 điểm của ngày hôm trước. Theo dõi số lệnh thị trường phái sinh chúng tôi nhận thấy vùng cân bằng đầu phiên là ở ngưỡng 834 điểm và những nhà đầu tư theo vị thế MUA HĐTL có lẽ đang muốn giữ cho tài khoản của mình không lỗ bằng việc vào lệnh mạnh phiên ATC nói trên.
- Ngày hôm nay, lực bán xuất hiện vào giữa phiên chiều tập trung nhiều ở nhóm cổ phiếu ngân hàng tài chính, trong khi nhóm cổ phiếu dẫn dắt chính như ROS, SAB, GAS, VIC vẫn tăng điểm mạnh. Đường như khoảng cách giữa nhóm trên và nhóm còn lại ngày một xa hơn. Và chúng tôi thấy bức tranh còn tiêu cực hơn ở các mã ngoài VN30 khi chỉ số đại diện cho nhóm cổ phiếu vừa và nhỏ như HNX đã giảm tới 0.45% trong ngày hôm nay.
- Mẫu hình nền ngày hôm nay gần như đã có thể là một shooting star, và điều này sẽ được khẳng định với một phiên giảm giá xuống thấp hơn mức tham chiếu đầu ngày thứ hai hôm nay. Thị trường đang đứng trước một ngưỡng cửa quan trọng trong xu thế tăng trưởng với độ rộng rất hẹp của mình. VN-INDEX sẽ cần đóng cửa ngày mai trên mức 840 điểm để tiếp tục xu thế tăng, nếu không chúng tôi cho rằng sẽ có một đợt điều chỉnh khá sâu ít nhất về vùng hỗ trợ 830 điểm. Cuối cùng, chúng tôi hy vọng nhà đầu tư đã cơ cấu danh mục cổ phiếu nhỏ và vừa trên thị trường cơ sở trong những phiên qua theo khuyến nghị của chúng tôi.

## CHIẾN LƯỢC ĐẦU TƯ

### Chiến lược giao dịch trong ngày

Các vị thế bán trong phiên trong vùng VN30 ở mức 840 điểm có thể chốt lời một phần và một phần tiếp tục nắm giữ chờ điểm cover tại vùng 830 điểm.

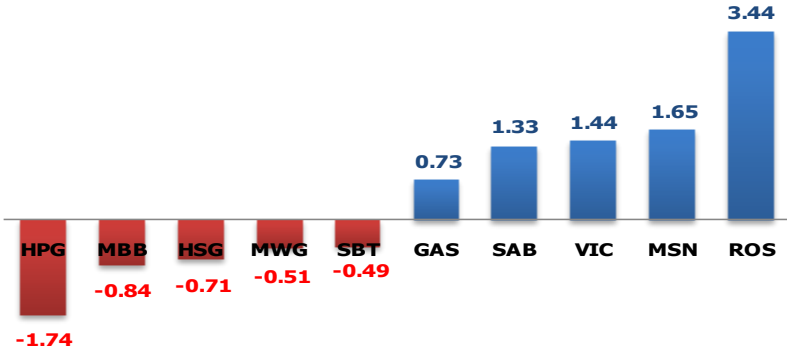
### Chiến lược giao dịch ngắn hạn

Các vị thế mua ngắn hạn có thể chờ các vùng điều chỉnh từ 830 điểm

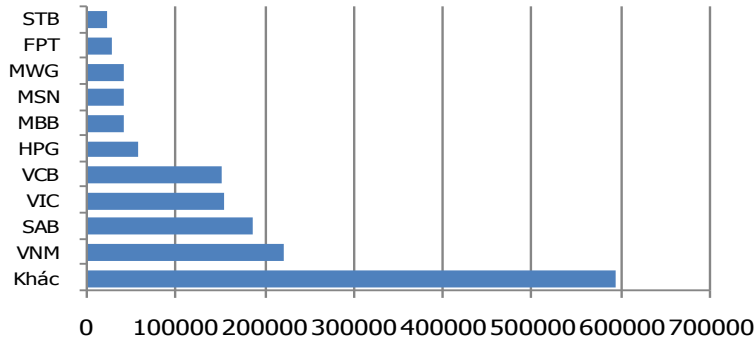
### Chiến lược giao dịch Trung hạn

Tiếp tục nắm giữ các vị thế mua trung hạn cho đến khi có dấu hiệu rõ ràng về sự đảo chiều xu thế.

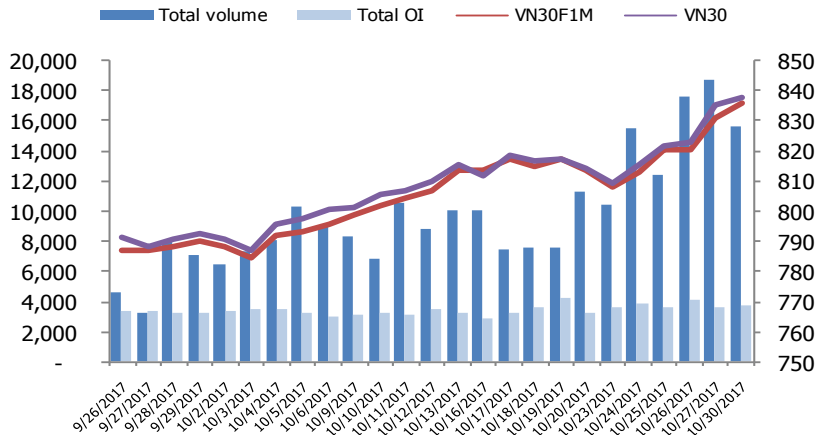
### MÃ ẢNH HƯỞNG LỚN NHẤT TỚI VN30 INDEX



### TOP 10 CỔ PHIẾU VỐN HÓA TRONG VN30



### DIỄN BIẾN THANH KHOẢN HẾT L



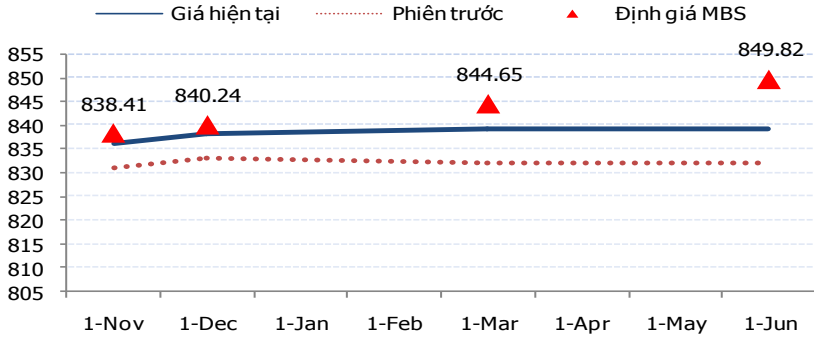
### NHẬN ĐỊNH CHỈ SỐ VN30

- Sau phiên bùng nổ cuối tuần trước, thị trường mở cửa phiên giao dịch đầu tuần mới với những diễn biến hưng phấn. Tâm điểm của thị trường phiên sáng nay tập trung vào hai nhóm cổ phiếu dầu khí và ngân hàng. Trong đó, các cổ phiếu như GAS, PVD,...đều giao dịch rất tích cực nhờ vào diễn biến tích cực của giá dầu thế giới. Nhóm cổ phiếu ngân hàng như BID, VCB, MBB, CTG,...cũng đồng loạt tăng giá góp phần duy trì sắc xanh của các chỉ số, VN30 có thời điểm vượt qua ngưỡng 840 điểm.
- Bước sang phiên chiều, giao dịch trên thị trường diễn ra không thực sự tích cực. Hầu hết cổ phiếu thuộc các nhóm ngành có tính thị trường cao như chứng khoán, bất động sản, xây dựng, thép bất ngờ giảm giá khá mạnh, nhóm dầu khí dù giao dịch khá tốt ở đầu phiên nhưng kết phiên cũng chỉ còn một vài mã tăng giá như GAS, PVD. Tuy vậy, VN30 kết phiên vẫn tăng điểm nhờ sự hỗ trợ của các cổ phiếu lớn như ROS (tăng trần), SAB (tăng 6.500 đồng), VIC, GAS, BID. Đóng cửa, chỉ số VN30 tăng 2,61 điểm (+0,31%) lên 837,52 điểm, số mã giảm giá chiếm ưu thế trong nhóm VN30 (20/8 mã). Khối lượng giao dịch của nhóm VN30 tăng mạnh đạt 51,09 triệu cổ phiếu, tương ứng giá trị đạt 1.950 tỷ đồng.
- Nhà đầu tư nước ngoài tiếp tục mua ròng trên sàn HSX với giá trị đạt 294,99 tỷ đồng. Trong đó, họ mua ròng các mã như VJC (+54,20 tỷ), VNM (+39,44 tỷ), GAS (+36,30 tỷ), MSN (+24,56 tỷ), BID (+21,47 tỷ), VIC (+18,05 tỷ), HCM (+ 14,94 tỷ),...Ở chiều ngược lại họ bán ròng các mã như HSG (-34,88 tỷ), HPG (-27,71 tỷ), CTD (-11,18 tỷ)

### ĐỒ THỊ KỸ THUẬT VN30



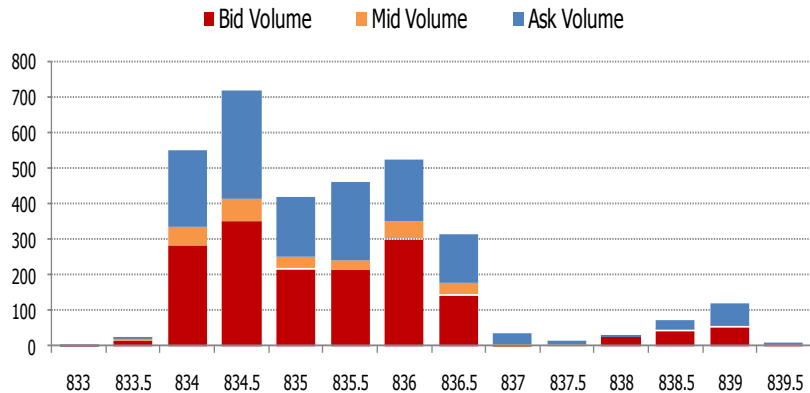
### ĐƯỜNG CONG GIÁ HDTL CÁC KỲ HẠN



### DIỄN BIẾN CHỈ SỐ HDTL CÁC KỲ HẠN

Hợp đồng	Chỉ số	%+/- Chỉ số	KLGD	%+/- KLGD	Vị thế mở cuối ngày	%+/- OI
VN30F1711	836.2	0.63	15,450	- 16.79	3,095	6.54
VN30F1712	838.1	0.61	216	30.91	351	1.74
VN30F1803	839.1	0.85	15	- 34.78	263	1.15
VN30F1806	839.1	0.85	19	- 13.64	44	2.33
<b>Tổng</b>			<b>15,700</b>	<b>- 16.39</b>	<b>3,753</b>	<b>5.63</b>

### DIỄN BIẾN THANH KHOẢN THEO TỪNG MỨC GIÁ VN30F1711



### NHẬN ĐỊNH DIỄN BIẾN GIAO DỊCH HDTL

- Diễn biến trên thị trường phái sinh diễn ra tương đồng với thị trường cơ sở, cả 4 HĐTL đều tăng giá và có mức tăng từ 0,61% đến 0,85%. Kết thúc phiên, hợp đồng VN30F1711 đóng cửa tăng 0,63% lên 836,2 điểm; VN30F1712 tăng 0,61% lên 838,1 điểm; VN30F1803 tăng 0,85% lên 839,1 điểm; VN30F1806 tăng 0,85% lên 839,1 điểm. Hiện tại, chỉ số cơ sở VN30-Index đang ở mức 837,52 điểm tăng 0,31% so với phiên trước. Tương quan giá của VN30F1711 và thị trường cơ sở đạt mức basis -1,32 điểm, basis của VN30F1712 đạt +0,58 điểm, của VN30F1803 đạt +1,58 điểm, và của VN30F1806 đạt +1,58 điểm trong phiên hôm nay.
- Tổng thanh khoản của cả thị trường đạt 15.700 hợp đồng giảm 16,39% so với phiên liền trước. Cụ thể, khối lượng giao dịch hợp đồng VN30F1711 giảm 16,79% đạt 15.450 hợp đồng được khớp lệnh, khối lượng hợp đồng VN30F1712 đạt 216 hợp đồng tăng 30,91%, khối lượng giao dịch hợp đồng VN30F1803 đạt 15 hợp đồng giảm 34,78%, khối lượng hợp đồng VN30F1806 đạt 19 hợp đồng giảm 13,64% so với phiên hôm trước.
- Hiện tại, giá lý thuyết (FV) MBS tính toán tham khảo cho phiên giao dịch tới cho hợp đồng VN30F1711 là 838,41 điểm (cao hơn +2,21 điểm so với giá thị trường). Tương tự, giá lý thuyết tham khảo cho hợp đồng VN30F1712 là 840,24 điểm (+2,14 điểm); VN30F1803 là 844,65 điểm (+5,55 điểm) và VN30F1806 là 849,82 điểm (+10,72 điểm).

### ĐỒ THỊ KỸ THUẬT VN30F1M



**DIỄN BIẾN CHỈ SỐ CHỨNG KHOÁN THẾ GIỚI**

Chỉ số	Điểm số	Tăng giảm (%)	P/E	P/E 2017	YTD
VN-index	845.20	0.57	16.72	17.09	27.12
Dow Jones	23,348.74	- 0.36	19.70	18.65	18.15
S&P 500	2,572.83	- 0.32	21.69	19.41	14.92
Nikkei 225	21,880.04	- 0.60	19.40	18.75	14.47
Shanghai	3,390.34	- 0.77	17.25	14.66	9.24
DAX	13,229.57	0.09	18.77	14.88	15.23
Vàng	1,276.37	0.01	-	-	11.23
Dầu WTI	54.07	- 0.15	-	-	0.65

**LỊCH THÔNG TIN KINH TẾ VIỆT NAM VÀ THẾ GIỚI**

	Kỳ trước	Dự báo	Thực tế
<b>Thứ sáu – 27/10/2017</b>			
Tăng trưởng GDP Mỹ quý 3/2017	3.1%	2.6%	3%
<b>Chủ nhật – 29/10/2017</b>			
Tổng mức bán lẻ hàng hóa, dịch vụ VN tháng 10	12.1%	10.4%	12.7%
Chỉ số lạm phát Việt Nam tháng 10	3.4%	3.5%	2.98%
Cán cân thương mại Việt Nam tháng 10	1100 triệu USD	-250 triệu USD	900 triệu USD
Chỉ số sản xuất công nghiệp VN T.10	13.2%	11.5%	17%
Tăng trưởng lượt khách du lịch đến VN	18.6%		24.7%
<b>Thứ hai – 30/10/2017</b>			
Chỉ số bán lẻ Đức tháng 9	-0.2%	0.5%	0.5%
CPI hàng hóa và dịch vụ Mỹ tháng 9	0.1%	0.1%	0.1%
<b>Thứ ba – 31/10/2017</b>			
CPI ước tính tạm thời châu Âu T.10	1.5%		
Đấu giá trái phiếu Nhật kỳ hạn 10 năm	0.08/4.1		
<b>Thứ tư – 01/11/2017</b>			
Dự trữ dầu thô Mỹ tuần cuối tháng 10	0.9 triệu tấn		

**NHẬN ĐỊNH THỊ TRƯỜNG CHỨNG KHOÁN THẾ GIỚI**

- Phần lớn cổ phiếu châu Á trong phiên sáng 31/10 giảm điểm đi theo đà sụt giảm của cổ phiếu phổ Wall, trong khi trái phiếu tăng giá, cho thấy nhà đầu tư đang gia tăng sự cẩn trọng trước các diễn biến của chương trình cải cách thuế tại Mỹ và các dữ liệu quan trọng về nền kinh tế và chính sách tiền tệ sẽ được công bố trong tuần.
- Cổ phiếu Nhật Bản giảm giá với việc softbank giảm mạnh nhất trong năm khi có những thông tin rằng việc sát nhập giữa công ty con của họ là Sprint với T mobile gặp khó khăn. Báo New York Times đưa ra thông tin ông Powell sẽ được chọn làm người đứng đầu Fed nhiệm kỳ tới, sát với kỳ vọng của thị trường. BOJ nhiều khả năng sẽ giữ các chính sách tiền tệ trong cuộc họp vào thứ ba. Chỉ số sản xuất Trung Quốc nhiều khả năng sẽ cho thấy hoạt động sản xuất đang giữ ở mức từ năm 2012. Quyết định của Fed về lãi suất sẽ được đưa ra vào thứ tư với nhiều khả năng mức lãi suất sẽ được giữ nguyên, trong khi đó báo cáo việc làm của Mỹ trong tháng 10 sẽ được công bố vào ngày thứ sáu tới.

**NHẬN ĐỊNH CỔ PHIẾU BIẾN ĐỘNG MẠNH TRONG RỔ VN30**

- Nhóm cổ phiếu dầu khí có phiên giao dịch tích cực sau khi giá dầu thế giới tăng mạnh phiên cuối tuần trước, trong đó GAS là mã có diễn biến tăng giá mạnh nhất và có tác động lớn tới phiên tăng điểm của VN30 trong ngày hôm nay. Kết phiên GAS tăng 3.600 đ/cp lên mức 72.900 đ/cp, trong phiên diễn biến giá của GAS dao động với biên độ lớn khi đầu phiên cổ phiếu này mở cửa với mức tăng nhẹ để giao dịch quanh 70.000 đ/cp nhưng trong phiên có thời điểm tăng mạnh lên mức 73.900 đ/cp trước khi đóng cửa ở mức 72.900 đ/cp. Tổng khối lượng giao dịch phiên này tăng mạnh khi đạt mức 2,18 triệu cp, cao hơn nhiều so với khối lượng bình quân khoảng 600.000 - 700.000 cp/phiên.
- Nhìn xu thế giá GAS từ đầu năm tới nay chia làm 2 giai đoạn, giai đoạn 1 là suy giảm từ mức 59.000 đ/cp xuống mức thấp nhất 50.600 đ/cp trong khoảng thời gian từ 01/01/2017 đến 22/03/2017. Giai đoạn 2 là hình thành xu thế tăng trưởng khi giá cổ phiếu hồi phục và tăng mạnh từ mức 51.000 đ/cp lên mức cao nhất gần 72.000 đ/cp trong khoảng thời gian từ 23/03/2017 đến ngày 20/10/2017, tương đương mức tăng trưởng 41,2%. Từ đầu tháng 10 cho tới nay diễn biến giá GAS dao động trong biên độ 67.000 - 72.000 đ/cp, và cổ phiếu này đã chính thức vượt vùng đỉnh 72.000 đ/cp trong phiên hôm nay để đóng cửa ở 72.900 đ/cp, đây là mức giá cao nhất của GAS từ năm 2015 cho tới nay. Diễn biến tăng giá mạnh hôm nay kết hợp với trạng thái hướng lên tích cực của các chỉ báo MACD, MFI, Stochastic, BB% mở ra cơ hội chinh phục các mức cao mới của GAS trong thời gian tới, nhất là khi diễn biến giá dầu đang trong xu thế tăng ngắn hạn.



## DANH MỤC CỔ PHIẾU TRONG VN30

Cổ phiếu	Ngành	Tỷ trọng (%)	Giá	+/- %	H-L	GTGD	Điểm tác động	P/E	P/E 2017	P/B
BID	Banks	0.95	21,850	3.07	5.19%	119.77	-0.05	13.02	15.38	1.71
BMP	Construction & Materials	0.77	74,600	-1.32	2.16%	29.18	0.24	14.01	12.00	2.49
BVH	Nonlife Insurance	0.89	51,700	-2.45	5.03%	17.00	0.00	24.61	19.65	2.52
CII	Construction & Materials	1.50	32,000	-1.84	2.03%	24.88	-0.19	3.64	5.96	1.58
CTD	Construction & Materials	1.51	222,900	4.16	3.58%	78.12	0.00	10.93	10.35	2.49
CTG	Banks	1.79	18,950	-0.79	2.37%	45.56	0.00	9.62	11.75	1.18
DHG	Pharmaceuticals & Biotechnology	1.22	105,000	-0.76	3.25%	20.51	0.44	21.78	17.82	4.86
DPM	Chemicals	0.85	21,350	-0.47	0.70%	9.36	0.02	12.46	9.47	1.02
FPT	Fixed Line Telecommunications	5.39	50,000	-0.40	1.80%	85.89	0.09	12.86	11.25	2.65
GAS	Oil & Gas Producers	1.77	72,900	5.19	5.13%	156.35	0.16	15.77	19.29	3.51
GMD	Industrial Transportation	1.02	40,650	-2.05	2.83%	20.01	-0.09	19.63	6.30	1.94
HPG	General Industrials	8.49	36,800	-2.39	2.72%	118.23	-1.13	6.81	7.67	1.86
HSG	Industrial Metals & Mining	1.21	22,700	-6.58	7.52%	145.53	0.07	4.96	4.96	1.60
KBC	Financial Services	1.16	12,950	-0.38	5.56%	29.41	-0.04	10.51	7.86	0.74
KDC	Food Producers	1.16	37,000	0.00	1.90%	14.96	0.11	13.51	16.63	1.20
MBB	Banks	5.67	22,600	-1.74	2.65%	85.30	-1.02	12.05	12.88	1.56
MSN	Financial Services	7.86	60,000	2.56	2.92%	51.27	-0.75	30.57	25.53	3.74
MWG	Technology Hardware & Equipment	6.58	129,800	-0.92	2.64%	76.78	1.45	21.82	18.14	8.54
NT2	Electricity	0.66	29,950	-3.39	2.71%	18.33	0.05	12.72	9.39	1.84
NVL	Real Estate Investment & Services	2.74	61,000	0.00	0.49%	93.11	0.13	17.96	14.80	3.99
PVD	Oil Equipment, Services & Distribution	0.72	14,850	0.34	3.38%	52.41	0.12	N/A	N/A	0.44
REE	Industrial Engineering	1.63	34,450	-1.57	3.05%	55.89	-0.06	7.04	8.06	1.46
ROS	Construction & Materials	6.29	209,700	6.99	11.54%	136.74	2.10	203.05	N/A	20.32
SAB	Beverages	7.00	287,000	2.32	3.61%	31.17	-0.70	39.98	40.14	13.33
SBT	Food Producers	1.63	21,000	-3.45	4.57%	16.18	-0.38	18.89	N/A	1.76
SSI	Financial Services	1.85	22,850	-1.51	2.41%	67.26	-0.23	10.55	12.94	1.28
STB	Banks	4.12	11,250	-0.88	2.24%	16.88	0.30	29.64	N/A	0.89
VCB	Banks	3.82	41,900	-0.24	3.49%	161.48	-0.15	21.72	21.67	2.79
VIC	Real Estate Investment & Services	9.97	58,000	1.75	2.45%	88.01	0.17	48.21	51.04	5.29
VNM	Food Producers	9.79	151,900	-0.33	0.66%	84.80	-0.09	24.18	22.13	8.90

STT	THÔNG TIN CƠ BẢN HĐTL VN30	ĐẶC ĐIỂM SẢN PHẨM HĐTL VN30	
1	<b>Mã hợp đồng</b>	VN30F-yy-mm	
2	<b>Tài sản cơ sở</b>	Chỉ số cổ phiếu VN30	
3	<b>Hệ số nhân hợp đồng</b>	100.000 đồng	
4	<b>Quy mô hợp đồng</b>	100.000 đồng * Điểm chỉ số VN30	
5	<b>Tháng đáo hạn</b>	- Tháng hiện tại - Tháng tiếp theo - Hai tháng cuối 2 quý gần nhất	
6	<b>Phương thức giao dịch</b>	- Giao dịch khớp lệnh - Giao dịch thỏa thuận	
7	<b>Thời gian giao dịch</b>	<b>GD khớp lệnh định kỳ</b> - ATO: 08h45 - 09h00 - ATC: 14h30 - 14h45	
		<b>GD khớp lệnh liên tục</b> - Sáng: 09h00 - 11h30 - Chiều: 13h00 - 14h30	
		<b>GD thỏa thuận</b> - 08h45 - 14h45	
8	<b>Các loại lệnh giao dịch</b>	LO, MOK, MAK, MTL, ATO, ATC.	
9	<b>Nguyên tắc khớp lệnh</b>	Ưu tiên giá và thời gian.	
10	<b>Khối lượng giao dịch tối thiểu/lệnh</b>	01 hợp đồng	
11	<b>Khối lượng giao dịch tối đa/lệnh</b>	500 hợp đồng	
12	<b>Đơn vị yết giá/ Bước giá</b>	0,1 điểm chỉ số = 0,1 * 100.000 = 10.000 đồng	
13	<b>Biên độ giao động</b>	+/- 7%	
14	<b>Ngày giao dịch cuối cùng</b>	Thứ 5 của tuần thứ 3 của tháng đáo hạn. Nếu rơi vào ngày nghỉ lễ thì sẽ được điều chỉnh lên ngày giao dịch liền trước.	
15	<b>Ngày thanh toán cuối cùng</b>	Ngày làm việc liền sau ngày giao dịch cuối cùng.	
16	<b>Phương thức thanh toán</b>	Thanh toán bằng tiền	
17	<b>Giá thanh toán hàng ngày</b>	Giá hợp đồng phái sinh do HNX xác định để tính toán giá trị lãi/lỗ phát sinh cuối ngày của từng hợp đồng.	
18	<b>Giá thanh toán cuối cùng</b>	Giá đóng cửa của chỉ số VN30 tại ngày giao dịch cuối cùng của HĐTL.	
19	<b>Giá tham chiếu</b>	Giá thanh toán cuối ngày của hợp đồng tương lai trong ngày giao dịch liền trước.	
20	<b>Mở tài khoản</b>	Nhà đầu tư cần có 2 tài khoản để tham gia giao dịch phái sinh: 1 tài khoản giao dịch tại các CTCK là thành viên giao dịch CKPS và 1 tài khoản ký quỹ tại các CTCK là thành viên bù trừ CKPS.	
21	<b>Giới hạn vị thế nắm giữ tối đa trên 1 TK</b>	<b>NĐT CK chuyên nghiệp</b>	20.000 hợp đồng
		<b>NĐT tổ chức</b>	10.000 hợp đồng
		<b>NĐT cá nhân</b>	5.000 hợp đồng
22	<b>Mức ký quỹ ban đầu</b>	Tài sản nhà đầu tư phải đặt cọc với công ty môi giới đối với mỗi hợp đồng trước khi giao dịch. VSD quy định tỷ lệ ký quỹ ban đầu là 10% quy mô hợp đồng nhưng để phòng ngừa rủi ro, các CTCK thường yêu cầu mức ký quỹ cao hơn.	
23	<b>Mức ký quỹ duy trì</b>	Tài sản ký quỹ tối thiểu trong tài khoản đối với mỗi vị thế mở mà nhà đầu tư đang nắm giữ, thường ít hơn so với mức ký quỹ ban đầu.	
24	<b>Ký quỹ bổ sung</b>	Nộp tài sản bổ sung để số dư tài khoản ký quỹ không thấp hơn mức ký quỹ duy trì hoặc chấp nhận đóng bớt vị thế trên tài khoản của nhà đầu tư để đảm bảo tiếp tục giao dịch.	
25	<b>Tỷ lệ sử dụng tài sản ký quỹ</b>	Tỷ lệ tài sản ký quỹ đã được dùng trong các giao dịch phái sinh của nhà đầu tư tính trên giá trị tài sản ký quỹ thực có.	
26	<b>Ngưỡng cảnh báo vi phạm tỷ lệ ký quỹ</b>	<b>Mức độ 1</b>	Tỷ lệ sử dụng tài sản ký quỹ đạt ngưỡng 80%
		<b>Mức độ 2</b>	Tỷ lệ sử dụng tài sản ký quỹ đạt ngưỡng 90%
		<b>Mức độ 3</b>	Tỷ lệ sử dụng tài sản ký quỹ đạt ngưỡng 100%
27	<b>Thoát khỏi hợp đồng đang tham gia</b>	Nhà đầu tư nắm giữ vị thế hợp đồng cho đến thời điểm đáo hạn hoặc thoát khỏi vị thế trước thời điểm đáo hạn bằng cách đặt một/nhiều lệnh tại vị thế đối nghịch với vị thế trước đó.	

## TUYÊN BỐ MIỄN TRÁCH NHIỆM

Bản quyền năm 2017 thuộc về Công ty CP Chứng khoán MB (MBS). Những thông tin sử dụng trong báo cáo được thu thập từ những nguồn đáng tin cậy và MBS không chịu trách nhiệm về tính chính xác của chúng. Quan điểm thể hiện trong báo cáo này là của (các) tác giả và không nhất thiết liên hệ với quan điểm chính thức của MBS. Không một thông tin cũng như ý kiến nào được viết ra nhằm mục đích quảng cáo hay khuyến nghị mua/bán bất kỳ chứng khoán nào. Báo cáo này không được phép sao chép, tái bản bởi bất kỳ cá nhân hoặc tổ chức nào khi chưa được phép của MBS.

## MBS HỘI SỞ

Tòa nhà MB, số 3 Liễu Giai, Ba Đình, Hà Nội

Tel: +84 24 3726 2600 - Fax: +84 24 3726 2601

Website: [www.mbs.com.vn](http://www.mbs.com.vn)

Hotline: **1900 9088**

## MBS RESEARCH | BỘ PHẬN CHIẾN LƯỢC THỊ TRƯỜNG

Trần Hoàng Sơn	Trưởng bộ phận/Kiểm soát	<a href="mailto:son.tranhoang@mbs.com.vn">son.tranhoang@mbs.com.vn</a>
Nguyễn Việt Đức	Chuyên gia Nghiên cứu cao cấp	<a href="mailto:duc.nguyenviet@mbs.com.vn">duc.nguyenviet@mbs.com.vn</a>
Đỗ Bảo Ngọc	Chuyên gia Nghiên cứu cao cấp	<a href="mailto:ngoc1.dobao@mbs.com.vn">ngoc1.dobao@mbs.com.vn</a>
Phạm Văn Quỳnh	Chuyên viên Nghiên cứu	<a href="mailto:quynh.phamvan@mbs.com.vn">quynh.phamvan@mbs.com.vn</a>
Nguyễn Hòa Hợp	Chuyên viên Nghiên cứu	<a href="mailto:hop.nguyenhoa@mbs.com.vn">hop.nguyenhoa@mbs.com.vn</a>
Nguyễn Thị Hải Hà	Chuyên viên Nghiên cứu	<a href="mailto:ha.nguyenthilai@mbs.com.vn">ha.nguyenthilai@mbs.com.vn</a>