

HĐTL VN30 – VN30: TÍCH LUỸ CHỜ VƯỢT ĐỈNH

MBS Research | BẢN TIN PHÁI SINH | 07/08/2018



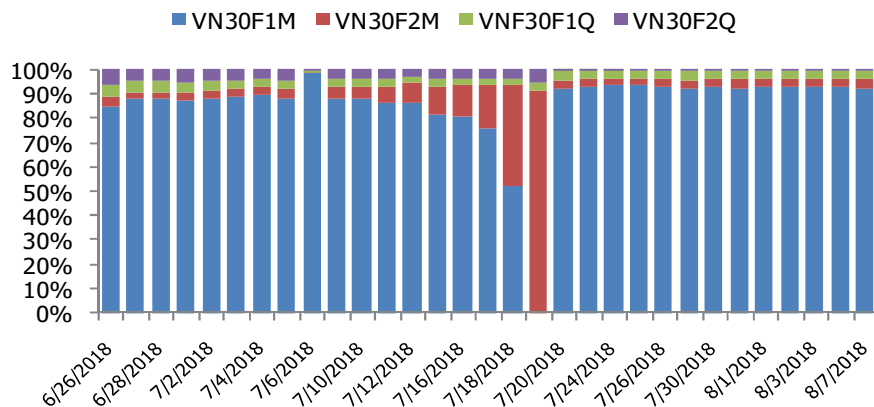
BIỂU ĐỒ VN30 TRONG NGÀY



THÔNG TIN MÃ HỢP ĐỒNG TƯƠNG LAI

MÃ	Ngày đáo hạn	Số ngày	Đóng cửa	+/- FV
VN30F1808	16/08/2018	9	934.5	3.77
VN30F1809	20/09/2018	44	933	10.52
VN30F1812	20/12/2018	135	932.5	24.83
VN30F1903	21/03/2019	226	935	36.34

TỶ TRỌNG VỊ THỂ MỞ GIỮA CÁC KỲ HẠN



DIỄN BIẾN THỊ TRƯỜNG

- Phiên giao dịch hôm nay ghi nhận đà tăng mạnh của VCB và nhóm ngân hàng, nhưng dòng bank không thể cứu được VN-Index thoát khỏi phiên giảm điểm khi hàng loạt mã lớn khác như VIC, VHM, VNM, GAS, SAB...chìm trong sắc đỏ. Độ rộng thị trường vẫn còn nghiêng về bên bán với 187 mã tăng và 250 mã giảm. Thanh khoản thị trường trong phiên hôm nay tương đương so với phiên trước, tổng khối lượng giao dịch đạt 198 triệu cổ phiếu, trị giá hơn 3.300 tỷ đồng. Khối ngoại tiếp tục bán ròng trong phiên hôm nay, nhưng giá trị bán ròng đã giảm đáng kể, chỉ còn hơn 70 tỷ đồng trên toàn thị trường. Trong đó, áp lực bán ròng tập trung mạnh vào VNM với hơn 200 tỷ đồng.
- VN30-Index duy trì xu hướng giằng co mạnh ngay dưới vùng đỉnh tháng 07/2018 khiến hoạt động trading gặp nhiều khó khăn. Bên cạnh đó, basis của VN30F1808 duy trì khoảng cách thu hẹp rất ổn định cho thấy nhà đầu tư chưa đánh giá cao khả năng vượt đỉnh của chỉ số VN30. Với việc VN30-Index chưa phát tín hiệu củng cố xu hướng, các vị thế giữ lệnh qua đêm cần được hạn chế trong hiện tại. Nhà đầu tư có thể tham khảo các ngưỡng hỗ trợ trong phiên đối với VN30F1M tại 931-928-923 điểm, các ngưỡng kháng cự 938-943-946 điểm.
- Về mặt kỹ thuật, VN30-Index giằng co quanh tham chiếu với khối lượng tiếp tục suy yếu dưới bình quân 20 phiên. Việc xuất hiện tổ hợp nến thân nhỏ cho thấy sự thận trọng của thị trường. Ngưỡng hỗ trợ tốt trong những phiên tới S1:932 điểm, S2:928 điểm và S3:923 điểm, trong khi các ngưỡng kháng cự R1:943 điểm, R2:946 điểm và R3:953 điểm.

CHIẾN LƯỢC ĐẦU TƯ

Chiến lược giao dịch trong ngày

Các vị thế Long mở ra khi VN30 test thành công ngưỡng hỗ trợ 932 điểm, chốt lời trong vùng kỳ vọng 940-945 điểm, Stoploss nếu VN30 thủng 928 điểm. Vị thế Short mở ra khi VN30 kiểm nghiệm không thành công vùng kháng cự mạnh 943 điểm, chốt lời vùng kỳ vọng 930-935 điểm, Stoploss nếu VN30 vượt 946 điểm.

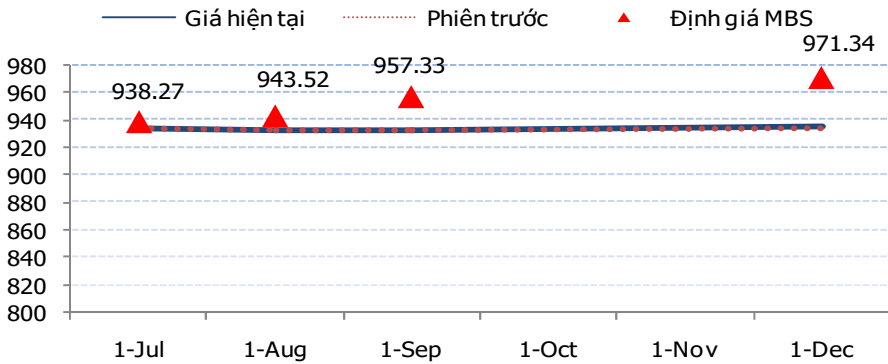
Chiến lược giao dịch ngắn hạn

Vị thế Long tiếp tục nắm giữ, chốt lời vùng kỳ vọng 950-960 điểm, Stoploss nếu VN30 thủng 928 điểm.

Chiến lược giao dịch Spread

Kiên nhẫn chờ đợi thị trường xuất hiện những tín hiệu mua bán spread rõ ràng hơn.

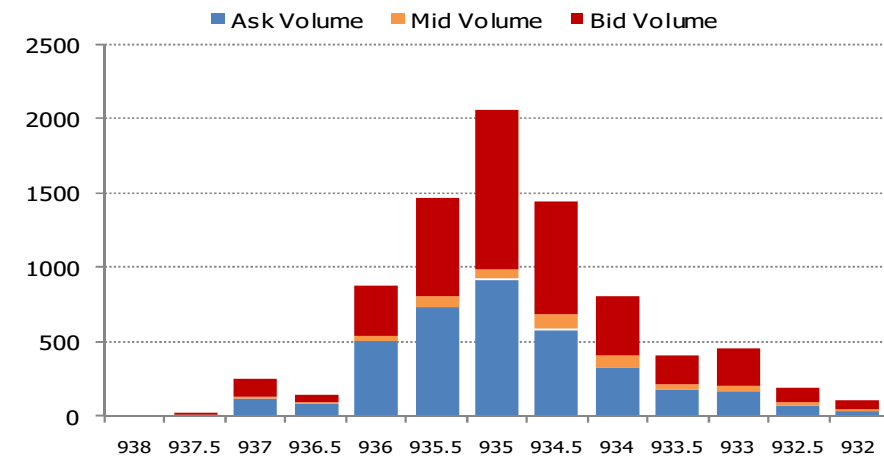
ĐƯỜNG CONG GIÁ HẾT L CÁC KỲ HẠN



DIỄN BIẾN CHỈ SỐ HẾT L CÁC KỲ HẠN

Hợp đồng	Chỉ số	%+/- Chỉ số	KLGD	%+/- KLGD	Vị thế mở cuối ngày	%+/- OI
VN30F1808	934.5	-0.01	83,809	- 11.97	16101	1.30
VN30F1809	933	0.09	316	- 4.24	677	10.98
VN30F1812	932.5	0.05	69	- 12.66	622	1.30
VN30F1903	935	0.03	98	113.04	119	48.75
Tổng			84,292	- 11.88	17,519	1.87

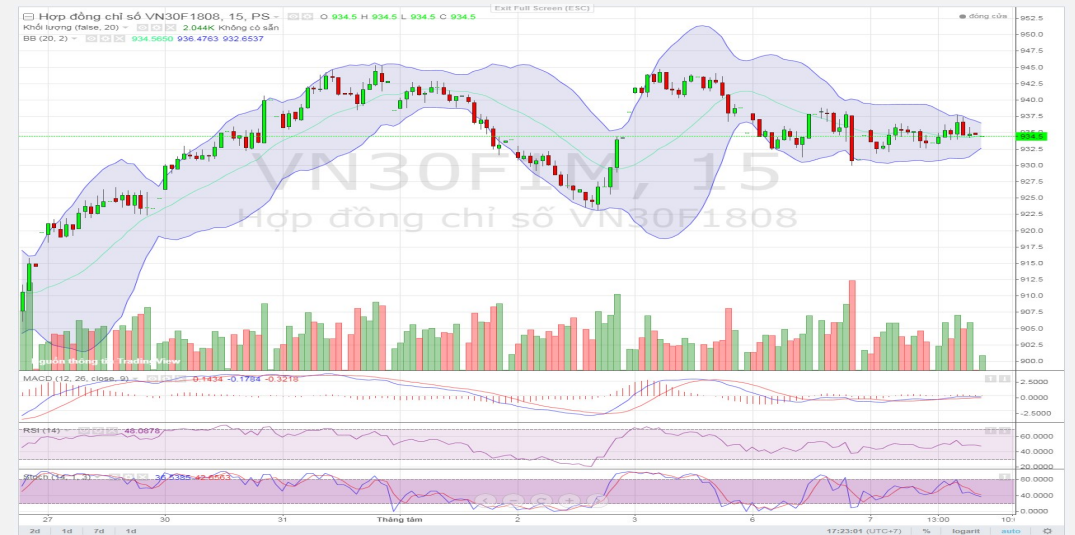
DIỄN BIẾN THANH KHOẢN THEO TỪNG MỨC GIÁ VN30F1808



NHẬN ĐỊNH DIỄN BIẾN GIAO DỊCH HẾT L

- Sự phân hoá của nhóm cổ phiếu vốn hoá lớn trên thị trường cơ sở là nguyên nhân khiến phái sinh tiếp tục giao dịch giằng co trong phiên hôm nay. Giá các HẾT L đóng cửa chênh lệnh không đáng kể so với phiên liền trước. Cụ thể, hợp đồng tháng 8 giảm nhẹ 0,1 điểm xuống 934,5 điểm, basis đạt -2,42 điểm. Hợp đồng VN30F1809 tăng 0,8 điểm đạt mức 933 điểm, hiện thấp hơn cơ sở 3,92 điểm. Hai mã hợp đồng VN30F1812 và VN30F1903 tăng 0,5 và 1,3 điểm lên 932,5 và 935 điểm. Theo đó mức basis của hai hợp đồng này đạt -4,42 và -1,92 điểm.
- Tổng thanh khoản trên thị trường phái sinh giảm gần 12% đạt 84.292 hợp đồng được khớp lệnh trong phiên. Trong đó KLGD hợp đồng tháng 8 đạt 83.809 hợp đồng, giảm 11,9%. Giá trị giao dịch toàn thị trường đạt 7.879,27 tỷ đồng, giảm 11,9%.
- Giá lý thuyết (FV) MBS tính toán tham khảo cho phiên giao dịch tới cho hợp đồng VN30F1808 là 938,27 điểm (cao hơn 3,77 điểm so với giá thị trường). Tương tự, giá lý thuyết tham khảo cho hợp đồng VN30F1809 là 943,52 điểm (+10,52 điểm), VN30F1812 là 957,33 điểm (+24,83 điểm) và VN30F1903 là 971,34 điểm (+36,34 điểm).

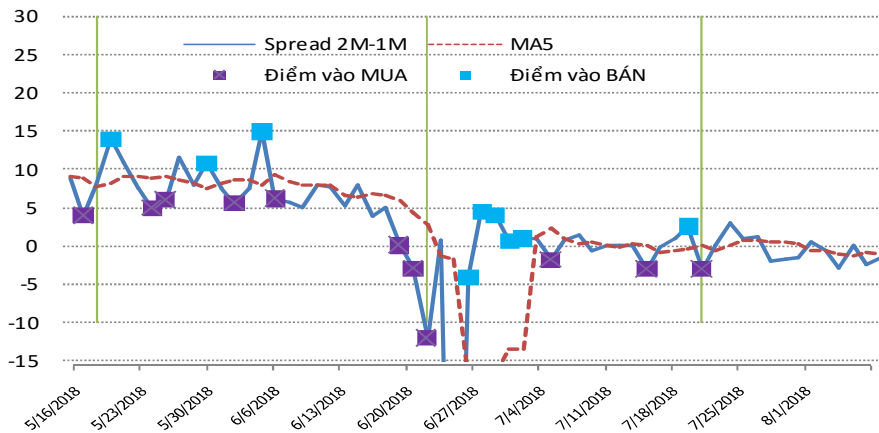
ĐỒ THỊ KỸ THUẬT VN30F1M



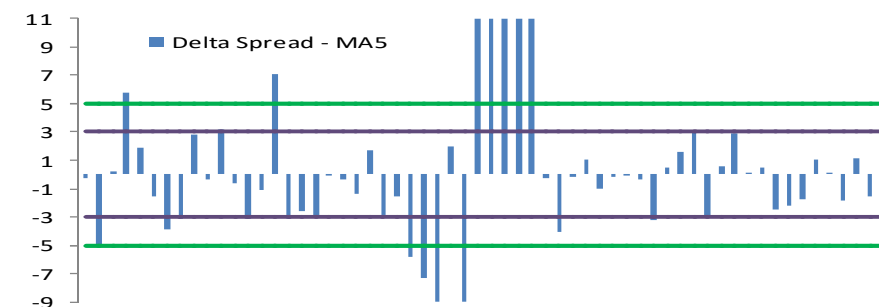
DIỄN BIẾN SPREAD HỢP ĐỒNG TƯƠNG LAI

Spread HĐTL	Giá hiện tại	Giá phiên trước	Tăng/giảm	MA5	Delta Spread-MA5
VN30F1809 - VN30F1808	-1.5	-2.4	0.9	-1.04	-0.46
VN30F1812 - VN30F1808	-2	-2.6	0.6	0.58	-2.58
VN30F1812 - VN30F1809	-0.5	-0.2	-0.3	1.62	-2.12
VN30F1903 - VN30F1808	0.5	-0.9	1.4	2.70	-2.2
VN30F1903 - VN30F1809	2	1.5	0.5	3.74	-1.74
VN30F1903 - VN30F1812	2.5	1.7	0.8	2.12	0.38

DIỄN BIẾN SPREAD (VN30F2M - VN30F21M)



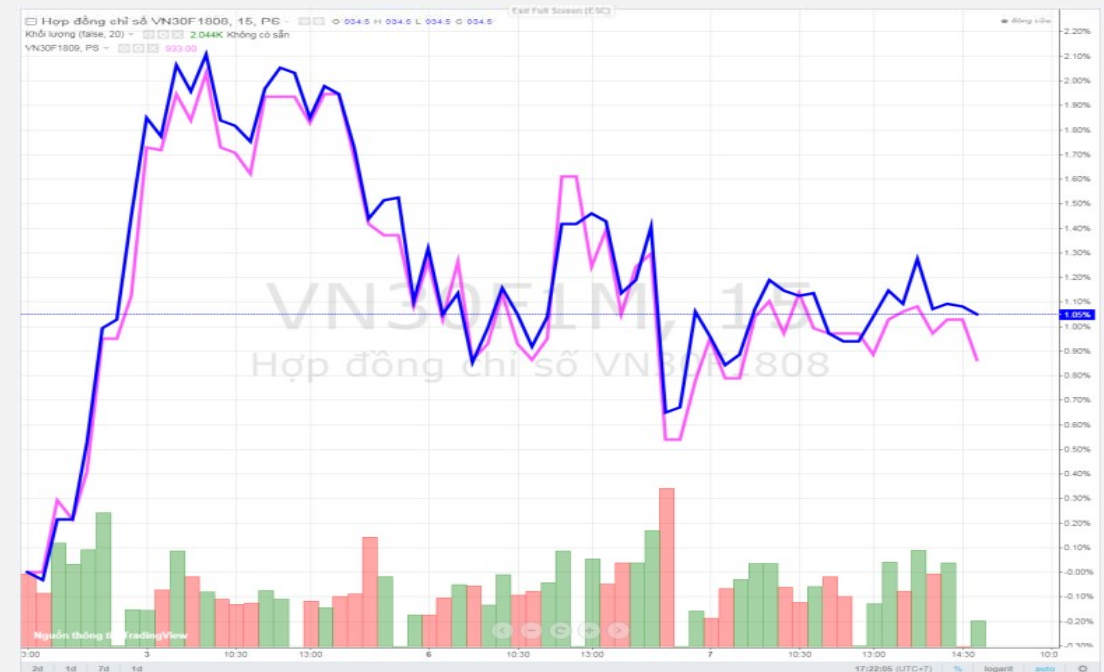
CHÊNH LỆCH SPREAD (VN30F2M-VN30F1M) VÀ MA5



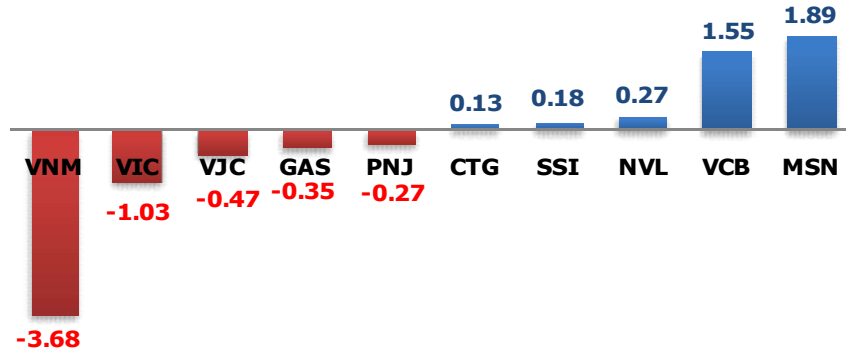
NHẬN ĐỊNH SPREAD HỢP ĐỒNG TƯƠNG LAI

- Spread các hợp đồng thay đổi không đáng kể so với phiên giao dịch trước. Cụ thể, đóng cửa phiên giao dịch, spread hai hợp đồng VN30F1809 và VN30F1808 tăng 0,9 điểm lên mức -1,5 điểm, trong khi đó, spread hai hợp đồng (VN30F1812-VN30F1809) và spread (VN30F1903 – VN30F1812) lần lượt đạt mức -0,5 điểm và 2,5 điểm. Các hợp đồng tiếp tục có diễn biến đồng pha trong phần lớn thời gian phiên giao dịch, khi thị trường HĐTL được dẫn dắt bởi diễn biến của chỉ số cơ sở.
- Trong bối cảnh mức chênh lệch giá các hợp đồng gần như đi ngang mà không hình thành xu hướng, nhà đầu tư có thể chú ý theo dõi diễn biến các hợp đồng và tận dụng những biến động trong phiên để linh hoạt xây dựng chiến lược giao dịch spread hợp lý. Đối với những nhà đầu tư không có thời gian theo dõi diễn biến giá các HĐTL thì trong thời điểm này, nên kiên nhẫn chờ đợi thị trường xuất hiện những tín hiệu mua bán spread rõ ràng hơn.

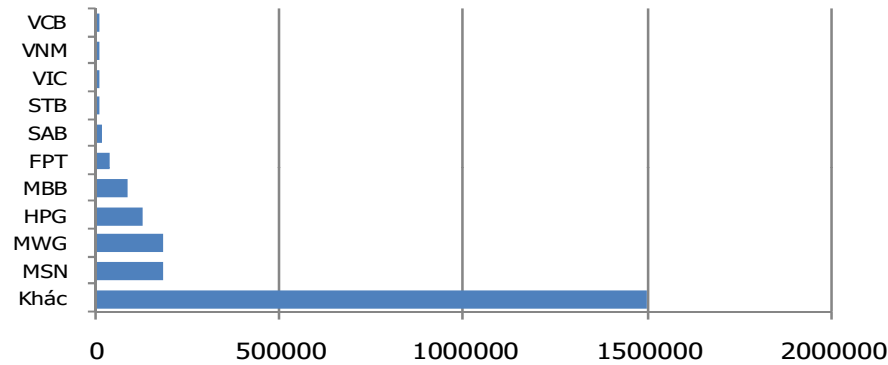
DIỄN BIẾN GIÁ HỢP ĐỒNG VN30F1M VÀ VN30F2M



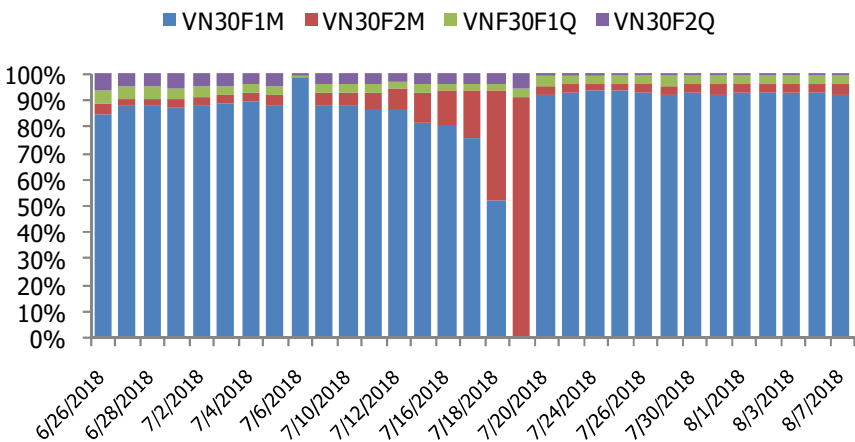
MÃ ẢNH HƯỞNG LỚN NHẤT TỚI VN30 INDEX



TOP 10 CỔ PHIẾU VỐN HÓA TRONG VN30



DIỄN BIẾN THANH KHOẢN HẾT L



NHẬN ĐỊNH CHỈ SỐ VN30

- Thị trường mở cửa với tâm lý dè chừng khi thị trường có dấu hiệu hạ nhiệt trong phiên hôm qua sau khi đã tăng mạnh trong thời gian trước đó. Đã có lúc VN30 giảm hơn 6 điểm do áp lực bán đến từ những cổ phiếu trụ cột. Áp lực bán mạnh của khối ngoại đã khiến VNM giảm mạnh trong phiên sáng nay. Bên cạnh đó, đà giảm ở nhóm cổ phiếu có mức vốn hóa lớn nhất là VIC, SAB, GAS, PLX,...tạo áp lực lên chỉ số. Về cuối phiên, lực đẩy đến từ nhóm ngân hàng giúp cho chỉ số hồi phục nhẹ so với phiên sáng. Cổ phiếu VNM tiếp tục chịu áp lực bán mạnh và bị đẩy về mức thấp nhất ngày sau phiên ATC.
- Chốt phiên, chỉ số VN30 giảm 2,92 điểm (-0,31%) xuống 936,92 điểm. Số mã giảm giá chiếm ưu thế với 17 mã. Khối lượng giao dịch của nhóm VN30 đạt 41,89 triệu cổ phiếu tương ứng giá trị 1.970 tỷ đồng.
- Nhà đầu tư nước ngoài bán ròng 91,33 tỷ đồng trên HSX. Trong đó, họ bán ròng các mã như VNM (-201,37 tỷ), VIC (-41 tỷ), HPG (-19,37 tỷ), DHG (-24 tỷ), PVD (-14,45 tỷ), NVL (-9,16 tỷ),...Ở chiều ngược lại, họ mua ròng các mã như MSN (+105,79 tỷ), VCB (+26,26 tỷ), GAS (+19,16 tỷ), VJC (+16,45 tỷ), PLX (+14,14 tỷ),...

ĐỒ THỊ KỸ THUẬT VN30



DIỄN BIẾN CHỈ SỐ CHỨNG KHOÁN THẾ GIỚI

Chỉ số	Điểm số	Tăng giảm (%)	P/E	YTD
VN-index	956.79	- 0.36	16.98	- 2.79
Dow Jones	25,628.91	0.50	18.23	3.17
S&P 500	2,858.45	0.28	20.78	6.61
Nikkei 225	22,662.74	0.69	16.41	- 0.45
Shanghai	2,779.37	2.74	13.50	- 15.96
DAX	12,648.19	0.40	14.11	- 1.63
Vàng	1,219.20	0.07	-	- 6.70
Dầu WTI	69.16	- 0.03	-	14.91

LỊCH THÔNG TIN KINH TẾ VIỆT NAM VÀ THẾ GIỚI

	Kỳ trước	Dự báo	Thực tế
Thứ Ba - 07/08/2018			
[Đức] Tăng trưởng SX công nghiệp T.6	-2,4%	-0,5%	-0,9%
[TQ] Cán cân thương mại T.7	262 tỷ NDT	229 tỷ NDT	
Thứ Tư - 08/08/2018			
[US] Dự trữ dầu thô tuần			
[TQ] CPI T.7			
[TQ] PPI T.7			
Thứ Năm - 09/08/2018			
[US] PPI T.7			
[US] Đơn thất nghiệp mới			
[JPY] Tăng trưởng GDP Q.2 (Prelim)			

NHẬN ĐỊNH THỊ TRƯỜNG CHỨNG KHOÁN THẾ GIỚI

- Chứng khoán Mỹ một lần nữa đóng cửa trong sắc xanh, kéo dài chuỗi tăng điểm lên bốn ngày liên tiếp trong bối cảnh căng thẳng thường mại giữa hai nền kinh tế lớn nhất thế giới được tương đối xoa dịu và nhà đầu tư có thể tiếp tục lạc quan về triển vọng tăng trưởng. Chỉ số S&P500 ghi nhận mức giá đóng cửa cao nhất kể từ ngày 26/01, ngay cả khi đà tăng trong phiên đã bị thu hẹp vào nửa cuối phiên giao dịch do các nhà đầu tư chốt lời các cổ phiếu nhạy cảm với lãi suất trong bối cảnh lợi suất trái phiếu kho bạc tăng 3 điểm cơ bản lên mức 2,97%. Chỉ số độ biến động Cboe (VIX) lui về mức dưới 11 lần đầu tiên kể từ tháng Năm.
- Thị trường châu Âu cũng tăng điểm tích cực với chỉ số Stoxx Europe 600 tăng 0,5% lên mức cao nhất trong 1 tuần qua. Trong khi đó, chứng khoán Trung Quốc dẫn dắt đà tăng lan toả trên khắp các thị trường châu Á. Cổ phiếu các thị trường mới nổi cũng bật lên giúp chỉ số MSCI thị trường mới nổi tăng 0,8%, mức tăng cao nhất trong 2 tuần và làm lu mờ những mối đe dọa tại Thổ Nhĩ Kỳ khi lợi suất trái phiếu kỳ hạn 10 năm của nước này chạm mức cao kỷ lục trong bối cảnh căng thẳng ngoại giao với Mỹ.
- Thị trường hàng hoá hồi phục. Hiện tại, dầu WTI đang được giao dịch ở mức 69,1 USD/thùng, Giá vàng dao động nhẹ xung quanh mức 1.219,2 USD/ounce.

NHẬN ĐỊNH CỔ PHIẾU BIẾN ĐỘNG MẠNH TRONG RỔ VN30

- Cổ phiếu VNM giảm phiên thứ 8 liên tiếp và là cổ phiếu tác động tiêu cực tới trạng thái giảm điểm của chỉ số VN30 trong phiên hôm nay. Kết thúc phiên giao dịch, VNM giảm 6.900 đồng xuống 153.000 đồng/cp. Về mặt kỹ thuật, đường giá suy giảm xuyên thủng dải dưới của Bollinger band và các chỉ báo kỹ thuật như MACD, Stoch RSI đều cho tín hiệu bán mạnh nên xu hướng điều chỉnh sẽ tiếp tục trong thời gian tới. Hỗ trợ mạnh trong ngắn hạn là vùng 147.000-150.000, kháng cự vùng 160.000-165.000 đồng/cp.



DANH MỤC CỔ PHIẾU TRONG VN30

Cổ phiếu	Ngành	Tỷ trọng (%)	Giá	+/- %	H-L	GTGD	Điểm tác động	P/E	P/B
BMP	Construction & Materials	0.42	55,200	-1.08	2.19%	1.49	-0.04	10.02	1.78
CII	Construction & Materials	0.89	26,200	-0.57	2.33%	14.55	-0.05	21.69	1.31
CTD	Construction & Materials	1.23	154,800	-1.09	1.29%	36.82	-0.13	7.64	1.58
CTG	Banks	1.58	23,050	0.88	3.98%	83.14	0.13	10.96	1.30
DHG	Pharmaceuticals & Biotechnology	0.86	102,000	0.00	1.89%	26.59	0.00	23.48	4.79
DPM	Chemicals	0.53	18,300	-0.81	1.38%	1.76	-0.04	12.83	0.89
FPT	Fixed Line Telecommunications	3.79	41,950	-0.71	1.32%	27.13	-0.25	8.45	2.14
GAS	Oil & Gas Producers	1.66	94,000	-2.19	2.99%	62.91	-0.35	18.26	4.09
GMD	Industrial Transportation	0.74	25,300	0.00	1.59%	10.62	0.00	4.37	1.28
HPG	General Industrials	8.48	36,150	0.00	0.98%	175.34	0.00	9.09	2.24
HSG	Industrial Metals & Mining	0.48	10,400	-0.48	4.37%	26.40	-0.02	5.59	0.77
KDC	Food Producers	0.77	33,950	-0.73	1.48%	3.68	-0.05	22.63	1.10
MBB	Banks	4.99	22,800	-0.22	2.88%	93.91	-0.10	11.79	1.67
MSN	Financial Services	6.98	90,000	2.97	4.14%	60.05	1.89	26.11	6.35
MWG	Technology Hardware & Equipment	4.29	111,000	0.00	1.91%	48.27	0.00	14.11	4.93
NVL	Real Estate Investment & Services	3.64	62,300	0.81	2.62%	37.30	0.27	24.59	4.05
PLX	Oil & Gas Producers	1.33	62,600	-2.03	2.56%	48.21	-0.26	21.44	3.40
PNJ	General Retailers	1.92	92,100	-1.50	1.63%	18.83	-0.27	18.91	4.67
REE	Industrial Engineering	1.04	33,000	-1.49	2.73%	13.26	-0.15	7.17	1.29
ROS	Construction & Materials	1.08	41,450	-0.12	2.33%	30.45	-0.01	30.03	4.13
SAB	Beverages	3.52	199,000	0.00	2.68%	15.27	0.00	27.53	8.81
SBT	Food Producers	0.81	16,250	-0.31	2.46%	36.31	-0.02	15.48	1.26
SSI	Financial Services	1.60	28,950	1.22	2.64%	65.30	0.18	11.13	1.62
STB	Banks	3.52	11,150	0.00	1.81%	24.96	0.00	14.70	0.85
VCB	Banks	4.07	61,500	4.24	5.63%	334.12	1.55	19.58	3.78
VIC	Real Estate Investment & Services	10.15	110,300	-1.08	1.46%	121.84	-1.03	73.05	9.94
VJC	Travel & Leisure	7.32	146,900	-0.68	1.09%	72.92	-0.47	15.52	7.51
VNM	Food Producers	8.72	153,000	-4.32	4.58%	362.35	-3.68	25.17	8.53
VPB	Banks	7.00	26,150	0.00	2.70%	72.72	0.00	9.82	2.26
VRE	General Retailers	6.61	42,000	0.00	1.67%	43.47	0.00	53.10	3.06

Giao dịch Spread Hợp đồng tương lai

THÔNG TIN CƠ BẢN VỀ GIAO DỊCH SPREAD HỢP ĐỒNG TƯƠNG LAI

- **Spread HĐTL:** là chênh lệch giá giữa hai HĐTL tương lai khác nhau khi thực hiện **đồng thời** MUA một (hay nhiều) hợp đồng tương lai này **và** BÁN một (hay nhiều) hợp đồng tương lai khác.
- **Phân loại Spread HĐTL:**
 - ☐ Intramarket Spread (hay Calendar Spread) là Spread giữa hai hợp đồng có cùng tài sản cơ sở nhưng có tháng đáo hạn khác nhau.
 - ☐ Intermarket Spread là Spread giữa hai hợp đồng có cùng tháng đáo hạn nhưng có tài sản cơ sở khác nhau.
 - ☐ Interexchange Spread là Spread giữa hai hợp đồng trên hai sàn giao dịch khác nhau.
- **Ví dụ về giao dịch Spread HĐTL:**
 Mua Spread hợp đồng F2M – F1M (Mua VN30F2M và Bán VN30F1M) khi mức chênh lệch giá giữa 2 hợp đồng thấp. Khi mức chênh lệch giá giữa hai hợp đồng cao lên, thì thực hiện chốt lời (đóng vị thế) bằng cách bán spread F2M - F1M (Mua VN30F1M và Bán VN30F2M).
- **Lợi thế của giao dịch Spread HĐTL:**
 - ✓ Giao dịch spread có rủi ro thấp hơn so với giao dịch trực tiếp HĐTL vì khi thực hiện đồng thời mua và bán hai hợp đồng, lỗ ở một hợp đồng sẽ một phần được bù đắp bởi lãi hợp đồng còn lại;
 - ✓ Biến động của Spread thường nhỏ hơn so với biến động giá của HĐTL;
 - ✓ Spread có tính chu kỳ và có thể xuất hiện xu hướng ngay cả khi giá các HĐTL đi ngang.
 - ✓ Giao dịch Spread không yêu cầu phải theo dõi biến động của thị trường trong suốt phiên giao dịch (không cần sử dụng dữ liệu real-time).
 - ✓ Có thể tạo ra nhiều vị thế bằng cách kết hợp các cặp hợp đồng khác nhau
- **Rủi ro của giao dịch Spread HĐTL:**
 - Thanh khoản kém
 - Chi phí giao dịch cao do phải đồng thời mua và bán 2 hợp đồng để tạo một vị thế
 - Không sử dụng được lệnh điều kiện stoploss.
- **Nhà đầu tư nên xây dựng chiến lược giao dịch (xác định điểm vào – điểm ra) và điều kiện cắt lỗ rõ ràng trước khi tiến hành giao dịch Spread HĐTL.**

CHIẾN LƯỢC GIAO DỊCH MẪU VỚI SPREAD (VN30F2M – VN30F1M)

- Spread (VN30F2M – VN30F1M) được xây dựng bằng cách đồng thời mua và bán hai hợp đồng VN30F1M và VN30F2M với mặc định:
 - MUA/LONG Spread = Mua VN30F2M và Bán VN30F1M
 - BÁN/SHORT Spread = Bán VN30F2M và Mua VN30F1M
- Theo dõi diễn biến Spread và MA5 của Spread với **Ngưỡng tín hiệu = 3 điểm** để xác định tín hiệu mở vị thế (điểm vào của giao dịch)
 - Nếu **(Spread – MA5) < -3 điểm** ----- Mở vị thế bằng việc MUA Spread
 - Nếu **(Spread – MA5) > 3 điểm** ----- Mở vị thế bằng việc BÁN Spread
- Nếu Spread trở về gần hoặc vượt mức MA5 tại thời điểm mở vị thế (MA5 tại điểm vào), nhà đầu tư sẽ thực hiện đóng vị thế để chốt lời (điểm ra của giao dịch).
- **Khoảng thời gian tối đa cho một giao dịch là 5 ngày:** Sau khi mở vị thế, nếu tới ngày thứ 5, chiến lược không sinh lời sẽ thực hiện đóng vị thế.

BẢNG THỐNG KÊ LỊCH SỬ LÃI/ LỖ LÝ THUYẾT THEO CHIẾN LƯỢC MẪU

Tổng số lượt giao dịch (vào và ra) – Từ 10/2017 đến 05/2018	69
Tổng số giao dịch MUA/LONG spread	35
☐Số giao dịch lãi	30
☐Số giao dịch lỗ	5
☐Tỷ lệ lãi (%)	85,7%
Tổng số giao dịch BÁN/SHORT spread	34
☐Số giao dịch lãi	28
☐Số giao dịch lỗ	6
☐Tỷ lệ lãi (%)	82,3%

- **Lưu ý:** Chiến lược giao dịch mẫu được sử dụng trong bản tin chỉ mang tính chất tham khảo, nhà đầu tư nên xây dựng chiến lược riêng dựa trên các chỉ số kỹ thuật và ngưỡng tín hiệu phù hợp với khẩu vị rủi ro của mình.

STT	THÔNG TIN CƠ BẢN HĐTL VN30	ĐẶC ĐIỂM SẢN PHẨM HĐTL VN30
1	Mã hợp đồng	VN30F-yy-mm
2	Tài sản cơ sở	Chỉ số cổ phiếu VN30
3	Hệ số nhân hợp đồng	100.000 đồng
4	Quy mô 01 hợp đồng	100.000 đồng * Điểm chỉ số VN30
5	Tháng đáo hạn	- Tháng hiện tại - Tháng tiếp theo - Hai tháng cuối 2 quý gần nhất
6	Phương thức giao dịch	- Giao dịch khớp lệnh - Giao dịch thỏa thuận
7	Thời gian giao dịch	GD khớp lệnh định kỳ
		GD khớp lệnh liên tục
		GD thỏa thuận
8	Các loại lệnh giao dịch	LO, MOK, MAK, MTL, ATO, ATC.
9	Nguyên tắc khớp lệnh	Ưu tiên giá và thời gian.
10	Khối lượng giao dịch tối thiểu/lệnh	01 hợp đồng
11	Khối lượng giao dịch tối đa/lệnh	500 hợp đồng
12	Đơn vị yết giá/ Bước giá	0,1 điểm chỉ số = 0,1 * 100.000 = 10.000 đồng
13	Biên độ giao động	+/- 7%
14	Ngày giao dịch cuối cùng	Thứ 5 của tuần thứ 3 của tháng đáo hạn. Nếu rơi vào ngày nghỉ lễ thì sẽ được điều chỉnh lên ngày giao dịch liền trước.
15	Ngày thanh toán cuối cùng	Ngày làm việc liền sau ngày giao dịch cuối cùng.
16	Phương thức thanh toán	Thanh toán bằng tiền
17	Giá thanh toán hàng ngày	Giá hợp đồng phái sinh do HNX xác định để tính toán giá trị lãi/lỗ phát sinh cuối ngày của từng hợp đồng.
18	Giá thanh toán cuối cùng	Giá đóng cửa của chỉ số VN30 tại ngày giao dịch cuối cùng của HĐTL.
19	Giá tham chiếu	Giá thanh toán cuối ngày của hợp đồng tương lai trong ngày giao dịch liền trước.
20	Mở tài khoản	Nhà đầu tư cần có 2 tài khoản để tham gia giao dịch phái sinh: 1 tài khoản giao dịch tại các CTCK là thành viên giao dịch CKPS và 1 tài khoản ký quỹ tại các CTCK là thành viên bù trừ CKPS.
21	Giới hạn vị thế nắm giữ tối đa trên 1 TK	NĐT CK chuyên nghiệp
		NĐT tổ chức
		NĐT cá nhân
22	Mức ký quỹ ban đầu	Tài sản nhà đầu tư phải đặt cọc với công ty môi giới đối với mỗi hợp đồng trước khi giao dịch. VSD quy định tỷ lệ ký quỹ ban đầu là 10% quy mô hợp đồng nhưng để phòng ngừa rủi ro, các CTCK thường yêu cầu mức ký quỹ cao hơn.
23	Mức ký quỹ duy trì	Tài sản ký quỹ tối thiểu trong tài khoản đối với mỗi vị thế mở mà nhà đầu tư đang nắm giữ, thường ít hơn so với mức ký quỹ ban đầu.
24	Ký quỹ bổ sung	Nộp tài sản bổ sung để số dư tài khoản ký quỹ không thấp hơn mức ký quỹ duy trì hoặc chấp nhận đóng bớt vị thế trên tài khoản của nhà đầu tư để đảm bảo tiếp tục giao dịch.
25	Tỷ lệ sử dụng tài sản ký quỹ	Tỷ lệ tài sản ký quỹ đã được dùng trong các giao dịch phái sinh của nhà đầu tư tính trên giá trị tài sản ký quỹ thực có.
26	Ngưỡng cảnh báo vi phạm tỷ lệ ký quỹ	Mức độ 1
		Mức độ 2
		Mức độ 3
27	Thoát khỏi hợp đồng đang tham gia	Nhà đầu tư nắm giữ vị thế hợp đồng cho đến thời điểm đáo hạn hoặc thoát khỏi vị thế trước thời điểm đáo hạn bằng cách đặt một/nhiều lệnh tại vị thế đối nghịch với vị thế trước đó.

TUYÊN BỐ MIỄN TRÁCH NHIỆM

Bản quyền năm 2017 thuộc về Công ty CP Chứng khoán MB (MBS). Những thông tin sử dụng trong báo cáo được thu thập từ những nguồn đáng tin cậy và MBS không chịu trách nhiệm về tính chính xác của chúng. Quan điểm thể hiện trong báo cáo này là của (các) tác giả và không nhất thiết liên hệ với quan điểm chính thức của MBS. Không một thông tin cũng như ý kiến nào được viết ra nhằm mục đích quảng cáo hay khuyến nghị mua/bán bất kỳ chứng khoán nào. Báo cáo này không được phép sao chép, tái bản bởi bất kỳ cá nhân hoặc tổ chức nào khi chưa được phép của MBS.

MBS HỘI SỞ

Tòa nhà MB, số 3 Liễu Giai, Ba Đình, Hà Nội

Tel: +84 24 3726 2600 - Fax: +84 24 3726 2601

Website: www.mbs.com.vn

Hotline: **1900 9088**

MBS RESEARCH | BỘ PHẬN CHIẾN LƯỢC THỊ TRƯỜNG

Trần Hoàng Sơn	Trưởng bộ phận/Kiểm soát	son.tranhoang@mbs.com.vn
Phạm Văn Quỳnh	Chuyên viên Nghiên cứu	quynh.phamvan@mbs.com.vn
Nguyễn Hòa Hợp	Chuyên viên Nghiên cứu	hop.nguyenhoa@mbs.com.vn
Nguyễn Thị Hải Hà	Chuyên viên Nghiên cứu	ha.nguyenthai@mbs.com.vn