

# HỢP ĐỒNG TƯƠNG LAI VN30 – CHỐT LỜI DẦN VỊ THẾ BÁN NGẮN HẠN

MBS Research | BẢN TIN PHÁI SINH | 23/10/2017



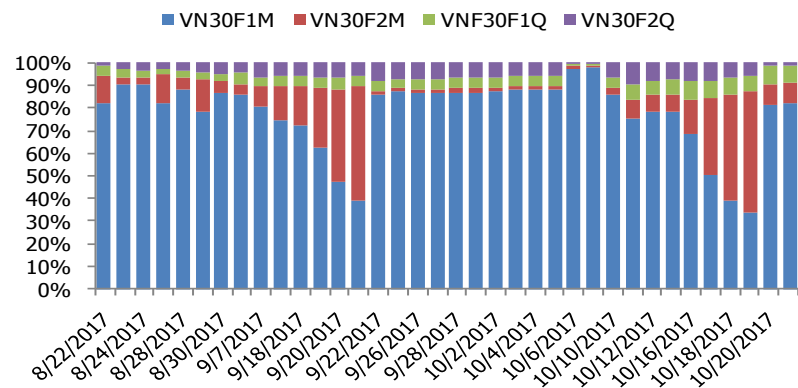
## BIỂU ĐỒ VN30 TRONG NGÀY



## THÔNG TIN MÃ HỢP ĐỒNG TƯƠNG LAI

MÃ	Ngày đáo hạn	Số ngày	Đóng cửa	+/- FV
VN30F1711	16/11/2017	21	808.2	-2.37
VN30F1712	21/12/2017	56	821	8.66
VN30F1803	15/03/2018	140	820	3.40
VN30F1806	21/06/2018	238	825.1	3.50

## TỶ TRỌNG VỊ THẾ MỞ GIỮA CÁC KỲ HẠN



## DIỄN BIẾN THỊ TRƯỜNG

- Chỉ số VN30 chính thức bước vào nhịp điều chỉnh giảm ngắn hạn khi đóng cửa phiên đầu tuần giảm -4,63 điểm (-0,57%) xuống 809.36 điểm khá gần với vùng hỗ trợ MA20 tương đương mức 803 điểm. Với các chỉ báo kỹ thuật hiện tại chúng tôi cho rằng VN30 có thể tiếp tục có thêm 1-2 phiên điều chỉnh trước khi phục hồi kỹ thuật tại các vùng hỗ trợ mạnh gần nhất 797-803 điểm theo đồ thị ngày.
- Trước áp lực bán mạnh trên thị trường cơ sở, cả 3 HĐTL (VN30F1711, VN30F1803, VN30F1806) đều bị bán mạnh về cuối phiên, chỉ duy nhất hợp đồng VN30F1712 giữ vững được sắc xanh. Phân tích kỹ khối lượng giao dịch, chúng tôi nhận thấy lệnh bán tiếp tục chiếm ưu thế trong phiên hôm nay với khối lượng bán lớn nhất tập trung tại vùng 812 điểm với kỳ hạn VN30F1711 cho thấy NĐT tiếp tục đặt cược thị trường cơ sở sẽ giảm về các mốc hỗ trợ thấp hơn trong những phiên tới. Trong đó, đồ thị H1 của VN30F1M cho thấy xu thế giảm tiếp tục được củng cố và hướng về các vùng hỗ trợ ngắn hạn theo Fibó 38.2% và Fibó 50% là 806 và 801 điểm.
- Tổng thanh khoản của thị trường phái sinh 10.481 hợp đồng giảm 6,78% so với phiên liền trước. Trong đó khối lượng giao dịch hợp đồng kỳ hạn gần nhất VN30F1711 giảm 6,54% đạt 10.316 hợp đồng được khớp lệnh. Tổng vị thế mở tăng tăng 9,94% so với phiên trước và tăng mạnh 11,13% ở kỳ hạn tháng 11.
- Hiện tại, giá lý thuyết (FV) MBS tính toán tham khảo cho phiên giao dịch tới cho hợp đồng VN30F1711 là 810,57 điểm (cao hơn +2,37 điểm so với giá thị trường). Tương tự, giá lý thuyết tham khảo cho hợp đồng VN30F1712 là 812,34 điểm (-8,66 điểm); VN30F1803 là 816,60 điểm (-3,40 điểm) và VN30F1806 là 821,60 điểm (-3,50 điểm).
- Nhà đầu tư theo trường phái swingtrading có thể xem xét giữ hoặc chốt lời một phần trạng thái bán kỳ hạn VN30F1711 ở ngưỡng 803-805. Vị thế Mua mới có thể xem xét mở khi VN30F1711 tiệm cận sát vùng hỗ trợ quanh mức 797-800 điểm. Bên cạnh đó, NĐT cũng có thể tiếp tục theo dõi và mở vị thế bán với kỳ hạn VN30F1712 quanh vùng 820+/- và Cover lại vùng giá kỳ vọng 810-815 điểm do giá giao dịch đang cao hơn FV khá nhiều.

## CHIẾN LƯỢC ĐẦU TƯ

### Chiến lược giao dịch ngắn hạn

Cover một phần(hoặc toàn bộ) trạng thái Bán tại các vùng hỗ trợ mạnh 803-805 điểm.

Vị thế Mua mới đón nhịp hồi kỹ thuật có thể xem xét mở khi VN30F1711 tiệm cận sát vùng hỗ trợ quanh mức 797-800 điểm.

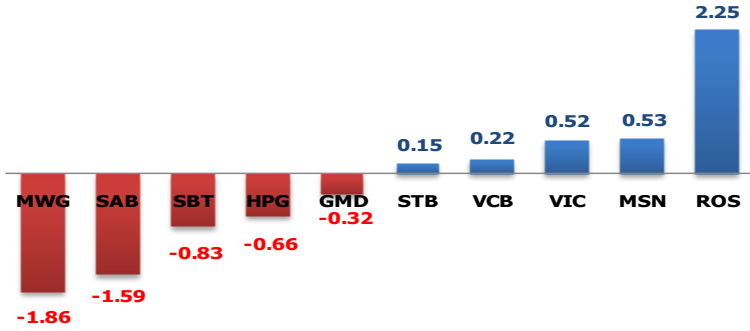
### Chiến lược giao dịch trung hạn

Mở trạng thái Mua thăm dò sớm nhất ở vùng 810+/- điểm. Sẵn sàng cho kịch bản điều chỉnh sâu hơn của VN30 với các mức hỗ trợ thấp hơn 800-805 điểm

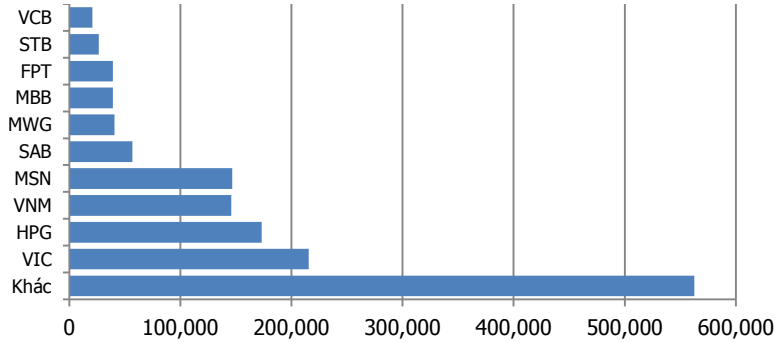
### Chiến lược giao dịch dài hạn

Phòng ngừa rủi ro với vị thế Mua trên thị trường cơ sở và vị thế Bán trên HĐTL.

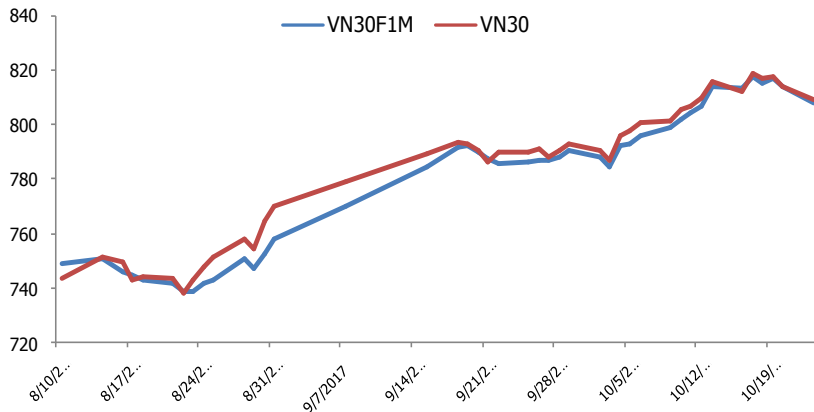
### MÃ ẢNH HƯỞNG LỚN NHẤT TỚI VN30 INDEX



### TOP 10 CỔ PHIẾU VỐN HÓA TRONG VN30



### CHÊNH LỆCH VN30 & VNF1M



### NHẬN ĐỊNH CHỈ SỐ VN30

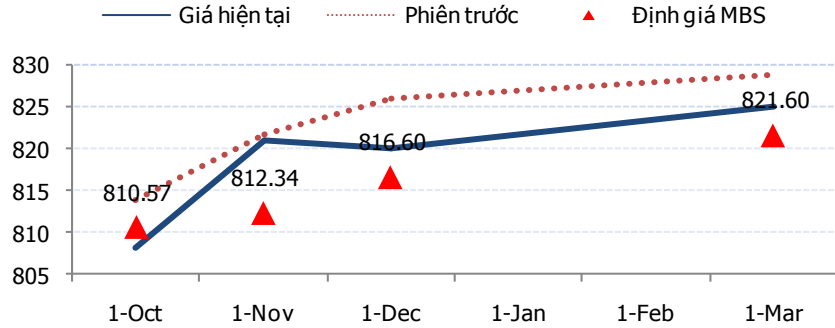
- Thị trường phiên giao dịch đầu tuần với những diễn biến không thực sự tích cực khi sắc đỏ tràn ngập trên cả 3 sàn. Số mã giảm điểm trên 3 sàn lên tới 443 mã, trong khi số mã tăng chỉ là 181 mã. Nhiều cổ phiếu vốn hóa lớn trong nhóm VN30 như BVH, FPT, GAS, HPG, HSG, GMD, VCB, BID, VNM, MSN, MWG...đồng loạt giảm giá. Đáng chú ý, toàn bộ 7 mã ngân hàng niêm yết trên HOSE đều chìm trong sắc đỏ. Cụ thể, VCB giảm 2,2%, xuống 39.900 đồng/CP, BID giảm 2,34%, xuống 20.900 đồng/CP, CTG giảm 2,57%, xuống 18.950 đồng/CP, VPB giảm 1,21%, xuống 40.800 đồng/CP, MBB giảm 1,33%, xuống 22.200 đồng/CP, STB giảm 2,16%, xuống 11.300 đồng/CP và EIB giảm 0,4% xuống 11.450 đồng/CP.
- Trong phiên hôm nay, ROS và SAB là 2 cổ phiếu giao dịch tích cực nhất khi tăng lần lượt 9.500 đồng và 10.000 đồng. Nếu như không có 2 cổ phiếu này thì VN-Index và VN30 đã giảm sâu hơn rất nhiều. Đóng cửa, chỉ số VN30 giảm 4,63 điểm (-0,57%) xuống 809,36 điểm, số mã giảm giá chiếm ưu thế trong nhóm VN30 (24/5 mã). Khối lượng giao dịch trong nhóm VN30 đạt 43,37 triệu cổ phiếu, tương ứng giá trị đạt 1.781 tỷ đồng giảm lần lượt 9,11% và 19,45% so với phiên giao dịch cuối tuần trước trước.

### ĐỒ THỊ KỸ THUẬT VN30

- Đồ thị H1 của VN30 cho thấy chỉ số đã mất đường kênh hỗ trợ ngắn hạn và bước vào xu thế điều chỉnh. Chỉ số đang bám sát dải dưới của BB cùng với các tín hiệu kỹ thuật như MẮCD, RSI, Stoh cho thấy VN30 sẽ còn tiếp tục điều chỉnh trong tuần giao dịch.
- Vùng hỗ trợ ngắn hạn của chỉ số đang ở các mức Fibonacci Retracement 38.2% và Fibo 50% lần lượt 807.53 và 803 điểm



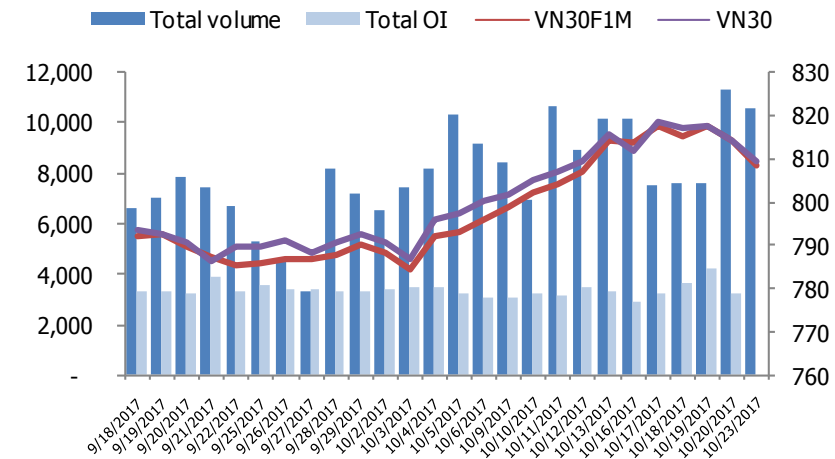
### ĐƯỜNG CONG GIÁ HẾTTL CÁC KỲ HẠN



### DIỄN BIẾN CHỈ SỐ HẾTTL CÁC KỲ HẠN

Hợp đồng	Chỉ số	%+/- Chỉ số	KLGD	%+/- KLGD	Vị thế mở đầu ngày	%+/- OI
VN30F1711	808.2	-0.70	10,316	-	6.54	2916
VN30F1712	821	-0.07	84	-	3.45	324
VN30F1803	820	-0.73	16	-	44.83	260
VN30F1806	825.1	-0.43	65	-	26.97	61
<b>Tổng</b>			<b>10,481</b>	<b>-</b>	<b>6.78</b>	<b>3,561</b>

### DIỄN BIẾN THANH KHOẢN HẾTTL

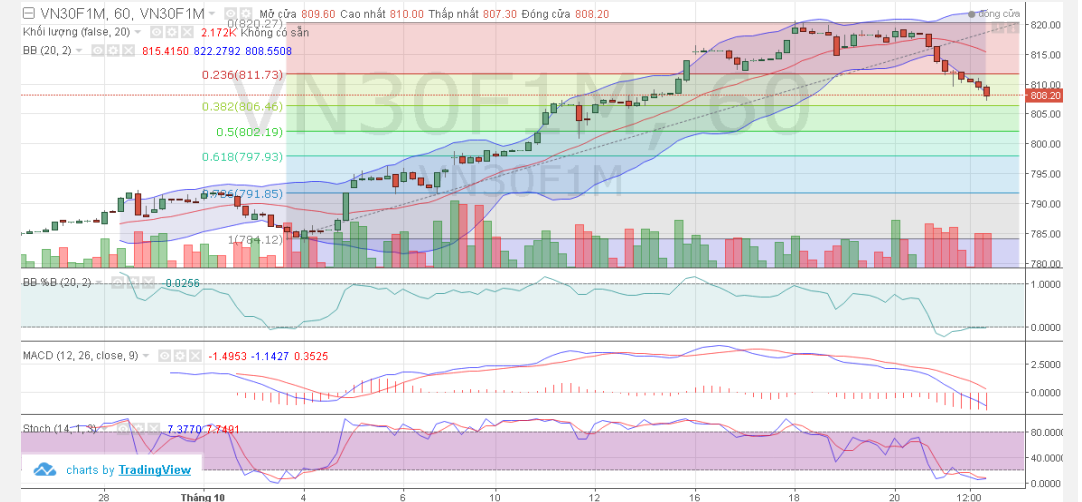


### NHẬN ĐỊNH DIỄN BIẾN GIAO DỊCH HẾTTL

- Trước áp lực chốt lời mạnh trên thị trường cơ sở đã khiến cả 3 HẾTTL (VN30F1711, VN30F1803, VN30F1806) bị bán mạnh về cuối phiên, chỉ duy nhất hợp đồng VN30F1712 giữ vững được sắc xanh. Kết thúc phiên, hợp đồng VN30F1711 đóng cửa giảm 0,70% xuống 808,20 điểm; VN30F1712 tăng 0,13% lên 821 điểm; VN30F1803 giảm 0,73% xuống 820 điểm; VN30F1806 giảm 0,53% xuống 825,10 điểm. Hiện tại, chỉ số cơ sở VN30-Index đang ở mức 809,36 điểm. Tương quan giá của VN30F1711 và thị trường cơ sở đạt mức basic -1,16 điểm, basic của VN30F1712 đạt +11,64 điểm, basic của VN30F1803 đạt +10,64 điểm, basic của VN30F1806 đạt +15,74 điểm trong phiên hôm nay.
- Tổng thanh khoản của thị trường phái sinh 10.481 hợp đồng giảm 6,78% so với phiên liền trước. Cụ thể, khối lượng giao dịch hợp đồng VN30F1711 giảm 6,54% đạt 10.316 hợp đồng được khớp lệnh, khối lượng hợp đồng VN30F1712 đạt 84 hợp đồng giảm 3,45%, khối lượng giao dịch hợp đồng VN30F1803 đạt 16 hợp đồng giảm 44,83%, khối lượng hợp đồng VN30F1806 đạt 65 hợp đồng giảm 26,97%.
- Hiện tại, giá lý thuyết (FV) MBS tính toán tham khảo cho phiên giao dịch tới cho hợp đồng VN30F1711 là 810,57 điểm (cao hơn +2,37 điểm so với giá thị trường). Tương tự, giá lý thuyết tham khảo cho hợp đồng VN30F1712 là 812,34 điểm (-8,66 điểm); VN30F1803 là 816,60 điểm (-3,40 điểm) và VN30F1806 là 821,60 điểm (-3,50 điểm).

### ĐỒ THỊ KỸ THUẬT VN30F1M

- Đồ thị H1 của VN30F1M tiếp tục củng cố xu hướng giảm ngắn hạn sau khi đánh mất đường kênh tăng giá theo đồ thị H1. Vùng hỗ trợ ngắn hạn theo của chỉ số là ibo 38.2% và 50% tương ứng vùng 806 và 802 điểm. Khả năng chỉ số sẽ sớm có phiên phục hồi nếu tiệm cận các vùng hỗ trợ mạnh này.



### DIỄN BIẾN CHỈ SỐ CHỨNG KHOÁN THẾ GIỚI

Chỉ số	Điểm số	Tăng giảm (%)	P/E	P/E 2017	YTD
VN-index	820.04	- 0.82	16.29	16.78	23.34
Dow Jones	23,273.96	- 0.23	19.84	18.76	17.77
S&P 500	2,564.98	- 0.40	21.81	19.46	14.57
Nikkei 225	21,678.17	- 0.09	19.58	18.63	13.41
Shanghai	3,380.70	0.06	17.78	14.73	8.93
DAX	13,003.14	0.09	18.23	14.42	13.26
Vàng	1,281.93	- 0.03	-	-	11.72
Dầu WTI	51.95	0.10	-	-	3.29

### LỊCH THÔNG TIN KINH TẾ VIỆT NAM VÀ THẾ GIỚI

	Kỳ trước	Dự báo	Thực tế
<b>Thứ sáu – 20/10/2017</b>			
EU và Brexit	Các nhà lãnh đạo EU và Anh đang bắt đầu chuẩn bị cho giai đoạn 2 của cuộc đàm phán về Brexit.		
<b>Thứ hai – 23/10/2017</b>			
Chỉ số nhà ở Trung Quốc 9/2017	8.3%	8.2%	6.3%
<b>Thứ ba – 24/10/2017</b>			
PMI tạm thời khối EU tháng 10/2017	Sản xuất: 58.1 Dịch vụ: 55.8	57.9 55.7	
PMI tạm thời Mỹ tháng 10/2017	Sản xuất: 53.1 Dịch vụ: 55.3	53.3 55.2	
<b>Thứ tư – 25/10/2017</b>			
Báo cáo thay đổi trữ lượng dầu thô EIA	-5.7 triệu thùng		
Tăng trưởng các đơn hàng lâu bền cốt lõi tháng 10 của Mỹ	0.5%	0.5%	
<b>Thứ năm – 26/10/2017</b>			
Thông cáo của ECB về chính sách tiền tệ khối đồng tiền chung châu Âu			
Đơn mới thất nghiệp tuần Mỹ	222,000	236,000	
<b>Thứ sáu – 27/10/2017</b>			
Tăng trưởng GDP Mỹ quý 3/2017	3.1%	2.7%	

### NHẬN ĐỊNH THỊ TRƯỜNG CHỨNG KHOÁN THẾ GIỚI

Chứng khoán châu Á mở cửa sáng 24/10 không rõ xu hướng sau đà sụt giảm của phố Wall trong phiên ngày thứ hai. Sau đà tăng mạnh của hầu hết các thị trường với mức tăng trung bình khoảng 15 -20% kể từ đầu năm, Nhà đầu tư tạm dừng để đánh giá lại triển vọng của chứng khoán trước các báo cáo về lợi nhuận. Chỉ số Nikkei 225 của Nhật dừng đà tăng liên tục trong 15 ngày qua đã giúp chỉ số đạt mức cao nhất từ năm 1996, cổ phiếu Mỹ sụt giảm do ảnh hưởng bởi nhóm cổ phiếu công nghệ. Đồng EUR tiếp tục yếu khi mà những người theo trường phái ly khai Catalan chuẩn bị các kế hoạch phản đối việc chính quyền Tây Ban Nha. Tại Trung Quốc, tất cả các con mắt tập trung vào ban lãnh đạo mới của Đảng cộng sản Trung Quốc. Tại Mỹ, Tổng thống Trump thông báo ông đang đi rất gần tới việc bổ nhiệm người lãnh đạo mới cho Fed. Tuần này, thị trường sẽ tập trung vào cuộc họp của ECB theo đó ECB sẽ đưa ra các đánh giá về kế hoạch giảm gói QE hiện đang được triển khai tới cuối năm 2017. Thị trường kỳ vọng kế hoạch này sẽ được gia hạn 9 tháng tại mức QE khoảng 60 tỷ EUR/tháng, bằng ½ hiện tại.

### NHẬN ĐỊNH CỔ PHIẾU BIẾN ĐỘNG MẠNH TRONG RỔ VN30

- SAB có phiên tăng giá mạnh và cùng với ROS là 2 cổ phiếu tăng giá mạnh nhất trong nhóm vốn hóa lớn và đóng vai trò giúp chỉ số VN30 thu hẹp mức độ giảm điểm về cuối phiên. Kết phiên SAB tăng 10.000 đ/cp lên mức giá 280.000 đ/cp để tiệm cận với mức giá cao nhất mà cổ phiếu này đạt được trong tháng 09/2017 ở 287.000 đ/cp.
- Nhìn trung hạn thì sự tăng giá của SAB là sự nối tiếp xu thế tăng hình thành từ tháng 06/2017 đến nay, trong khoảng thời gian này SAB đã tăng từ mức giá 190.000 đ/cp lên vùng giá cao nhất trong tháng 9 - 10 là 285.000 - 289.000 đ/cp. Trong các phiên tới SAB sẽ tiếp tục tăng giá để kiểm nghiệm lại vùng đỉnh cũ 285.000 - 289.000 đ/cp, các chỉ báo MACD, Stochastic, MFI, RSI cũng trong xu thế hướng lên trở lại ủng hộ cho đà tăng ngắn hạn của SAB.



### DANH MỤC CỔ PHIẾU TRONG VN30

Cổ phiếu	Ngành	Tỷ trọng (%)	Giá	+/- %	H-L	GTGD	Điểm tác động	P/E	P/E 2017	P/B
BID	Banks	0.93	21,400	0.71	1.66%	59.68	-0.05	11.80	15.07	1.62
BMP	Construction & Materials	0.82	78,600	-0.51	3.35%	40.20	0.24	12.62	12.64	2.76
BVH	Nonlife Insurance	0.95	55,000	-1.96	2.37%	21.49	0.00	26.18	20.90	2.68
CII	Construction & Materials	1.57	33,400	-1.76	2.99%	11.17	-0.19	3.80	6.22	1.65
CTD	Construction & Materials	1.67	214,000	0.47	1.03%	20.00	0.00	10.57	9.93	2.58
CTG	Banks	1.84	19,450	-0.26	1.81%	29.98	0.00	9.87	12.06	1.21
DHG	Pharmaceuticals & Biotechnology	1.33	114,200	-1.97	4.30%	51.63	0.44	22.83	19.05	5.31
DPM	Chemicals	0.88	22,050	0.00	0.91%	7.70	0.02	11.45	9.78	1.07
FPT	Fixed Line Telecommunications	5.42	50,300	-0.59	1.40%	38.60	0.09	12.94	11.48	2.67
GAS	Oil & Gas Producers	1.72	70,700	0.57	2.57%	45.49	0.16	16.90	18.88	3.41
GMD	Industrial Transportation	1.63	42,200	-2.31	3.08%	53.48	-0.09	20.37	6.54	2.02
HPG	General Industrials	8.65	37,450	-0.93	2.85%	191.28	-1.13	7.23	7.81	2.49
HSG	Industrial Metals & Mining	1.45	27,150	-1.09	1.85%	31.09	0.07	5.93	5.93	1.91
KBC	Financial Services	1.19	13,300	0.76	3.02%	63.02	-0.04	10.79	8.07	0.76
KDC	Food Producers	1.21	38,600	-0.13	1.97%	9.37	0.11	5.66	17.35	1.18
MBB	Banks	5.65	22,500	-0.44	1.78%	85.11	-1.02	12.00	12.82	1.55
MSN	Financial Services	7.41	56,500	0.89	1.25%	90.64	-0.75	28.78	24.04	3.52
MWG	Technology Hardware & Equipment	6.47	127,500	-3.41	5.89%	230.16	1.45	21.43	17.86	8.39
NT2	Electricity	0.62	28,350	-0.87	0.71%	6.18	0.05	10.07	8.93	1.65
NVL	Real Estate Investment & Services	3.26	62,200	-1.11	1.94%	104.09	0.13	18.32	15.09	4.06
PVD	Oil Equipment, Services & Distribution	0.72	14,850	-1.66	2.36%	44.91	0.12	#N/A N/A	#N/A N/A	0.44
REE	Industrial Engineering	1.63	34,500	-0.72	1.90%	33.26	-0.06	7.05	8.26	1.46
ROS	Construction & Materials	4.24	141,300	6.96	14.69%	594.94	2.10	136.82	#N/A N/A	13.69
SAB	Beverages	6.59	270,000	-2.88	5.19%	7.54	-0.70	37.61	37.76	12.54
SBT	Food Producers	1.82	21,500	-5.29	6.29%	41.14	-0.38	19.34	#N/A N/A	1.80
SSI	Financial Services	1.96	24,300	-0.82	1.85%	63.39	-0.23	11.22	13.76	1.36
STB	Banks	4.23	11,550	0.43	0.87%	18.24	0.30	39.49	#N/A N/A	0.93
VCB	Banks	3.73	40,800	0.74	2.10%	84.74	-0.15	22.82	21.10	2.83
VIC	Real Estate Investment & Services	11.74	55,300	0.55	2.20%	93.98	0.17	45.96	48.66	5.05
VNM	Food Producers	8.66	148,500	-0.20	0.20%	38.63	-0.09	23.64	21.51	8.70

## TUYÊN BỐ MIỄN TRÁCH NHIỆM

Bản quyền năm 2017 thuộc về Công ty CP Chứng khoán MB (MBS). Những thông tin sử dụng trong báo cáo được thu thập từ những nguồn đáng tin cậy và MBS không chịu trách nhiệm về tính chính xác của chúng. Quan điểm thể hiện trong báo cáo này là của (các) tác giả và không nhất thiết liên hệ với quan điểm chính thức của MBS. Không một thông tin cũng như ý kiến nào được viết ra nhằm mục đích quảng cáo hay khuyến nghị mua/bán bất kỳ chứng khoán nào. Báo cáo này không được phép sao chép, tái bản bởi bất kỳ cá nhân hoặc tổ chức nào khi chưa được phép của MBS.

## MBS HỘI SỞ

Tòa nhà MB, số 3 Liễu Giai, Ba Đình, Hà Nội

Tel: +84 24 3726 2600 - Fax: +84 24 3726 2601

Website: [www.mbs.com.vn](http://www.mbs.com.vn)

Hotline: **1900 9088**

## MBS RESEARCH | BỘ PHẬN CHIẾN LƯỢC THỊ TRƯỜNG

Trần Hoàng Sơn	Trưởng bộ phận/Kiểm soát	<a href="mailto:son.tranhoang@mbs.com.vn">son.tranhoang@mbs.com.vn</a>
Nguyễn Việt Đức	Chuyên gia Nghiên cứu cao cấp	<a href="mailto:duc.nguyenviet@mbs.com.vn">duc.nguyenviet@mbs.com.vn</a>
Đỗ Bảo Ngọc	Chuyên gia Nghiên cứu cao cấp	<a href="mailto:ngoc1.dobao@mbs.com.vn">ngoc1.dobao@mbs.com.vn</a>
Phạm Văn Quỳnh	Chuyên viên Nghiên cứu	<a href="mailto:quynh.phamvan@mbs.com.vn">quynh.phamvan@mbs.com.vn</a>
Nguyễn Hòa Hợp	Chuyên viên Nghiên cứu	<a href="mailto:hop.nguyenhoa@mbs.com.vn">hop.nguyenhoa@mbs.com.vn</a>
Nguyễn Thị Hải Hà	Chuyên viên Nghiên cứu	<a href="mailto:ha.nguyenthilai@mbs.com.vn">ha.nguyenthilai@mbs.com.vn</a>